

CABINET

CYNGOR GWYNEDD

DYDDIAD	Dydd Mawrth, 26ain Tachwedd, 2019
AMSER	1.00 y.h.
LLEOLIAD	Siambr Hywel Dda, Swyddfa'r Cyngor, Caernarfon LL55 1SH
PWYNT CYSWLLT	Annes Siôn 01286 679490 cabinet@gwynedd.llyw.cymru

AELODAU CABINET CYNGOR GWYNEDD

Aelodau	
Dyfrig L. Siencyn	Arweinydd
Dafydd Meurig	Dirprwy Arweinydd, Aelod Cabinet Oedolion, Iechyd a Llesiant
Craig ab Iago	Aelod Cabinet Tai
Gareth Wyn Griffith	Aelod Cabinet Amgylchedd
Nia Wyn Jeffreys	Aelod Cabinet dros Gefnogaeth Gorfforaethol
Dilwyn Morgan	Aelod Cabinet Plant a Phobl Ifanc
Gareth Thomas	Aelod Cabinet Datblygu'r Economi a Chymuned
Ioan Thomas	Aelod Cabinet Cyllid
Catrin Wager	Aelod Cabinet Priffyrdd a Bwrdeistrefol
Cemlyn Rees Williams	Aelod Cabinet Addysg

RHAGLEN

	Eitem	Cyflwynir gan	Swyddog	Tud.
1	YMDDIHEURIADAU			
2	DATGAN BUDDIANT PERSONOL			
3	MATERION BRYD			
4	MATERION YN CODI O DROSOLWG A CHRAFFU			
5	COFNODION CYFARFOD A GYNHALIWDYD AR 5 TACHWEDD 2019			4 - 8
6	CYNLLUN CYDRADDOLDEB STRATEGOL 2020-24	Cyng. Nia Jeffreys	Delyth Gadlys	9 - 29
7	ADRODDIAD BLYNYDDOL BWRDD PARTNERIAETH RHANBARTHOL GOGLEDD CYMRU	Cyng. Dafydd Meurig	A Morwena Edwards	30 - 53

Y CABINET, DYDD MAWRTH 5 TACHWEDD 2019

Yn bresennol-

Y Cynghorwyr: Dyfrig L Siencyn , Dafydd Meurig, Craig ab Iago, Dilwyn Morgan, Nia Wyn Jeffreys, Gareth Griffith, Gareth Thomas, Ioan Thomas, Cemlyn Rees Williams ac Aled Wyn Jones (Aelod Lleol)

Hefyd yn bresennol-

Dilwyn Williams (Prif Weithredwr), Iwan Evans (Pennaeth Gwasanaethau Cyfreithiol), Dafydd Edwards (Pennaeth Cyllid), Morwena Edwards (Cyfarwyddwr Corfforaethol), ac Annes Siôn (Arweinydd Tîm Democrataidd).

Eitem 5: Garem Jackson (Pennaeth Adran Addysg) a Gwern ap Rhisiart (Swyddog Addysg Ardal Dwyfor/Meirion)

Eitem 6: Dafydd Wyn Williams (Pennaeth Adran Amgylchedd)

Eitem 7: Gareth Jones (Pennaeth Cynorthwyol Adran Amgylchedd) a Rebeca Jones (Rheolwr Uned Polisi Cynllunio ar y Cyd - Gwynedd a Môn)

1. YMDDIHEURIADAU

Croesawyd Aelodau'r Cabinet a Swyddogion i'r cyfarfod.
Derbyniwyd ymddiheuriad gan y Cynghorydd Catrin Wager.

2. DATGAN BUDDIANT PERSONOL

Nodwyd y bydd y newidiadau yn eitem 6 ar deithio staff yn effeithio'r swyddogion presennol, ond nad oedd angen iddynt adael y cyfarfod.

3. MATERION BRYD

Nid oedd unrhyw faterion bryd

4. MATERION YN CODI O DROSOLWG A CHRAFFU

Nid oedd unrhyw faterion yn codi o drosolwg a chraffu.

5. COFNODION CYFARFODYDD A GYNHALIUYD 15 HYDREF 2019

Llofnododd y Cadeirydd gofnodion y Cyfarfodydd a gynhaliwyd ar 17 Medi 2019 fel rhai cywir.

6. YSGOL LLANAELHAEARN

Cyflwynwyd gan y Cyng. Cemlyn Williams

PENDERFYNIAD

Cytunwyd i gychwyn cyfnod o ymgynghori statudol yn unol â gofynion adran 48 o Ddeddf Safonau Threfniadaeth Ysgolion (Cymru) 2013 ar y cynnig arfaethedig i gau Ysgol Llanaelhaearn ar 31 Awst 2020 a darparu lle i ddisgyblion yn Ysgol Bro Plenydd, Y Ffor, ar y 1af Medi 2020.

TRAFODAETH

Cyflwynwyd yr adroddiad gan nodi eu bod yn cynnig i gychwyn cyfnod ymgynghorol statudol ar y cynnig arfaethedig i gau Ysgol Llanaelhaearn. Ategwyd mai'r rheswm dros y penderfyniad i gychwyn y cyfnod statudol yw bod nifer y disgyblion wedi lleihau dros y blynyddoedd ac mai dim ond 8 disgybl sydd bellach ar y gofrestr.

Mynegwyd fod gan y Cyngor ddyletswydd i sicrhau addysg a phrofiadau o safon uchel i bob disgybl, a gyda chyn lleied o blant nad oedd cyfleoedd teg iddynt o ran profiadau. Pwysleisiwyd mai cais i ystyried cyfnod statudol o ymgynghoriad yw hwn ac nid penderfyniad i gau'r ysgol. Ategwyd fod y trafodaethau sydd wedi cael ei gynnal yn lleol wedi bod yn urddasol a diolchwyd i'r aelod lleol, y corff llywodraethol a'r budd-ddeiliad am drafod yr opsiynau posib.

Bu i'r Swyddog Addysg Ardal Dwyfor / Meirion esbonio'r drefn a ddilynwyd o ran y drafodaeth a gafwyd yn lleol. Nodwyd sut y daethpwyd i symud ymlaen ar y cynnig arfaethedig.

Mynegodd yr Aelodau Lleol ofid a siom am y sefyllfa'r ysgol, gan ychwanegu fod y lefel o addysg yn cyrraedd safon arbennig. Nododd ei fod yn derbyn fod y niferoedd yn gostwng ac o ganlyniad fod cost y plentyn yn llawer uwch nac y canran sirol. Pwysleisiodd y bydd cau'r ysgol yn creu effaith hir dymor ar y gymuned ond fod yr ymgynghoriad hyd yma a'r gymuned wedi bod yn un teg a thrylwyr.

Sylwadau'n codi o'r drafodaeth

- Holwyd beth oedd y camau sydd wedi ei gymryd ar hyn o bryd o ran ymgynghori a phobl leol. Mynegwyd fod trafodaethau wedi digwydd ond fod y broses statudol ychydig yn wahanol ond y bydd ychydig o ail adrodd yn cael ei wneud. Pwysleisiwyd fod llawer o opsiynau wedi eu hystyried cyn cyrraedd y cynnig arfaethedig.
- Nodwyd nad oedd angen i drafodaeth flaenorol gael ei gynnal i drafod opsiynau gyda'r gymuned gan fod y niferoedd wedi disgyn o dan 10 disgybl ond fod yr adran wedi teimlo dyletswydd i drafod a staff, rhieni, llywodraethwyr a budd-ddeiliaid er mwyn sicrhau fod y trafodaethau yn dryloyw.

7. ARBEDION TEITHIO STAFF CYNGOR GWYNEDD

Cyflwynwyd yr adroddiad gan Cyng. Gareth Griffith

PENDERFYNIAD

Cytunwyd i fabwysiadu'r cynllun teithio amgen i staff, a chwetogi cyllidebau adrannol fel a ganlyn i adlewyrchu lefel cytunedig yr arbedion perthnasol (cyfanswm £117,998) –

Addysg	£9,775
Amgylchedd	£8,772
Cefnogaeth Gorfforaethol	£7,064
Cyllid	£2,379
Economi a Chymuned	£6,526
Oedolion	£33,183
Plant	£31,463
Priffyrdd a Bwrdeistrefol	£3,463
Tîm Arweinyddiaeth	£1,159
Ymgynghoriaeth	£13,130
Tai ac Eiddo	£1,084

TRAFODAETH

Cyflwynwyd yr adroddiad gan nodi fod y cynllun hwn yn cael ei arwain gan yr adran Amgylchedd ond ei fod yn effeithio ar waith y Cyngor i gyd. Nodwyd cefndir yr eitem gan esbonio ei fod yn deillio o ymgynghoriad gan ymgynghorwyr arbenigol o'r enw Edge Public Solution yn 2014. Ategwyd fod yr adroddiad yn 2014 yn mynegi fod arbediad o 15% yn bosibl ar y gyllideb teithio staff a bod y Cyngor wedi dechrau cynllunio ar y sail yma.

Pwysleisiwyd nad oedd y gwaith a wnaethpwyd i'r Adroddiad yn 2014 wedi ei seilio ar waith trylwyr ac o ganlyniad fod gwaith pellach wedi ei wneud gan y Cyngor. Mynegwyd fod yr adran wedi bod yn edrych ar wahanol ffyrdd o gyfathrebu ac i bwysleisio mai'r ffordd amlycaf i wneud arbediad yw i staff beidio gwneud y daith o gwbl. Amlygwyd y ffyrdd gwahanol o deithio i wahanol gyfarfodydd a oedd yn cynnwys cludiant gyhoeddus a cheir pwl.

Nodwyd fod gwaith wedi ei wneud i gyfathrebu gyda'r adrannau ac mae enghreifftiau ble mae adrannau wedi rheoli teithiau yn well ac wedi sicrhau cost y filltir o 35c drwy geir pwl. Tynnwyd sylw at y tabl yn yr adroddiad sydd yn nodi targedau'r adrannau. Esboniwyd fod rhai swyddi yn cael ei eithrio megis Gofalwyr Cartref a bod y rhain wedi cael ystyriaeth yn yr hafaliad. Mynegwyd felly y bydd yr arbediad oddeutu £120,000 sydd yn llawer yn is nac y ffigur a welwyd yn yr adroddiad yn 2014.

Sylwadau'n codi o'r drafodaeth

- Nodwyd ei bod yn bwysig fod rhai swyddi yn cael eu heithrio fel gofalwyr cartref gan mai rhain yw asgwrn cefn y Cyngor ac yn swyddi 'na fyddai modd eu gwneud drwy ddulliau dechnegol.
- Diolchwyd am yr adroddiad a derbyniwyd fod yr arbediad yn llawer is na'r

swm gwreiddiol. Holwyd pam fod y Cyngor wedi defnyddio ymgynghorwyr allanol. Nodwyd fod profiadau yn gymysg gydag ymgynghorwyr allanol gan eu bod weithiau yn dod o ogwydd ariannol ac o ganlyniad yn fwy mathemategol sydd ddim yn realiti yng Ngwynedd oherwydd ei daearyddiaeth. Ychwanegwyd mewn achosion eraill fodd ymgynghorwyr allanol wedi gwneud i'r Cyngor feddwl mewn ffordd wahanol ac yn rhoi syniadau newydd. Roedd angen ystyried y balans rhwng y budd tebygol a'r gost wrth ystyried comisiynu ymgynghorwyr gan ei fod weithiau yn gallu dod a manteision i ni ddefnyddio rhywun o'r tu allan ond ddim bob tro.

- Mynegwyd fod y Cyngor wedi cynllunio'r arbedion yma ond bellach ddim am gyflawni, felly gofynnwyd a fydd angen cynllunio ar gyfer hyn. Nodwyd y bydd lleihau gwerth yr arbediad yma yn ychwanegu at fwlch ariannu'r Cyngor erbyn 2020/21, ond ei fod yn iach i gynllunio ar sail ariannol gadarn. Ymhellach, nodwyd fod adroddiadau ar y gweill i'w cyflwyno i bwyllgorau craffu gyda chynigion adrannau ar gyfer arbedion posibl i'w gwireddu yn 2020/21, ond pe bai'r setliad gan Lywodraeth Cymru yn pasio'r adnoddau oddi wrth Lywodraeth San Steffan ymlaen, yna'n bosib ni fydd angen y cyfan o'r arbedion. Ychwanegwyd fod y targedau arbedion diwygiedig yn rhai rhesymol ac y bydd y gwir arbediad o gostau teithio staff, unwaith y bydd y camau cywir yn eu lle.

8. FFRAMWAITH DATBLYGU CENEDLAETHOL: YMGYNGHORIAD

Cyflwynwyd gan Cyng. Gareth Griffith

PENDERFYNIAD

Penderfynwyd i:

- Gymeradwyo'r ymateb drafft i ymgynghoriad Fframwaith Datblygu Cenedlaethol
- Roi'r hawl i'r Pennaeth Cynorthwyol mewn ymgynghoriad a'r Aelod Cabinet i ymgymryd ag unrhyw newidiadau sydd yn deillio o drafodaethau'r Cabinet gan gynnwys newidiadau golygyddol a gweinyddol
- Rhoi'r hawl i'r Pennaeth Cynorthwyol mewn ymgynghoriad a'r Aelod Cabinet i lunio blaen-lythyr i amlygu prif bwyntiau'r Cabinet a'i gyflwyno gyda'r ymateb erbyn 15 Tachwedd 2019.

TRAFODAETH

Cyflwynwyd yr adroddiad gan nodi fod trafodaeth wedi ei gynnal yn dilyn cael copi drafft cyntaf y Fframwaith gan Lywodraeth Cymru. Ychwanegwyd fod trafodaethau wedi eu cynnal gyda Chyngor Sir Ynys Môn yn ogystal â bod eu hymateb i'r Fframwaith i raddau'r un peth a Chyngor Gwynedd.

Pwysleisiwyd pwysigrwydd y fframwaith gan ei fod yn delio o gyfnod o 20 mlynedd ac felly fod angen rhoi llawer o sylw iddo.

Sylwadau'n codi o'r drafodaeth

- Nodwyd fod y ddogfen yn dangos twf economaidd yn ardal Wrecsam a Glannau Dyfrdwy ond yn dangos diffyg dealltwriaeth o ardaloedd gwledig a datganwyd siomedigaeth yn y fframwaith a nodwyd fod angen ymateb cryf iddo.
- Tynnwyd sylw at y ffordd mae'r iaith yn cael ei bortreadu. Mynegwyd ei bod yn warthus fod cyn lleied o ddealltwriaeth o iaith gan Lywodraeth Cymru ac yr ymdeimlad yn y Fframwaith yw nad yw'r Gymraeg yn iaith fyw.
- Esboniwyd pan ddarllenwyd y Fframwaith ei bod yn swnio fel jôc gan fod anghysondebau o ran rhanbarthau yng Nghymru ac mai hwn fydd gweledigaeth Cymru am yr 20 mlynedd nesaf. Tynnwyd sylw at fap yn y Fframwaith gan nodi'r amryw o brosiectau a chysylltiadau rhanbarthol wedi eu gadael allan ohono gan nodi fod angen i'r Llywodraeth ail gychwyn y gwaith o greu'r Fframwaith.
- Mynegwyd fod y Fframwaith wedi ei greu i edrych ar ranbarthau ac nid ar y wlad. Ychwanegwyd nad oes sôn am sut i greu gwlad nac ychwaith sut i sicrhau fod pob rhanbarth yn cysylltu. Tynnwyd sylw yn ogystal fod Prif Ysgol Leeds wedi cynorthwyo i greu'r Fframwaith gan holi'r cwestiwn pam fod angen mynd allan o Gymru pan mae Prif Ysgolion ar gael yma.
- Holwyd beth yw'r ymatebion gan siroedd eraill, a nodwyd fod yr ymateb yn debyg ar draws y wlad.
- Nodwyd tristwch am ddiffyg gweledigaeth ac uchelgais Llywodraeth Cymru a bod y Fframwaith yn dal y wlad yn ôl i gyflawni ei botensial. Ychwanegwyd nad oes son am economi gwledig o ran newid amaeth, ynni a thwristiaeth a bod angen ei ail lunio gyda gweledigaeth ac uchelgais glir.

Dechreuodd y cyfarfod am 1.00 y.h. a daeth i ben am 2.00 y.h.

CADEIRYDD

Eitem 6

CABINET CYNGOR GWYNEDD



Adroddiad i gyfarfod Cabinet Cyngor Gwynedd

Dyddiad y cyfarfod:	26 Tachwedd 2019
Aelod Cabinet:	Y Cyngorydd Nia Jeffreys
Swyddog Cyswllt:	Delyth G Williams, Swyddog Polisi a Chydraddoldeb
Rhif Ffôn Cyswllt:	01286 679708
Teitl yr Eitem:	Cynllun Cydraddoldeb Strategol 2020-24 Drafft

1 Y PENDERFYNIAD A GEISIR

Gofynnir i'r Cabinet gymeradwyo'r ddogfen fel drafft ar gyfer ymgysylltu gyda'r cyhoedd

2 Y RHESWM DROS YR ANGEN AM BENDERFYNIAD

Er mwyn sicrhau fod cytundeb ar gynnwys dogfen ymgynghorol Cynllun Cydraddoldeb Strategol 2020-24 Cyngor Gwynedd. Pwrpas y Cynllun ydi lleihau anghydraddoldeb rhwng pobl sydd â nodweddion gwarchoddedig a phobl sydd heb y nodweddion hynny yn unol â'r ddyletswydd dan Ddeddf Cydraddoldeb 2010 a dymuniad y Cabinet.

3 CYFLWYNIAD

Dyma drydydd Cynllun Cydraddoldeb Strategol y Cyngor. Cyhoeddwyd y cyntaf yn 2012 a'r un canlynol ym mis Mawrth 2016. Mae Cynllun 2020-24 yn adeiladu ar y cynlluniau blaenorol hyn gan adnabod fod dal waith craidd i'w wneud i sicrhau cydraddoldeb i bobl gyda'r 9 nodwedd a ddiogelir dan y Ddeddf.

Credwn, os yw'r gwaith craidd yma'n cael ei wneud yn iawn, bydd yn rhoi sylfaen da i sicrhau fod cydraddoldeb yn cael ei wreiddio'n gryfach drwy holl waith y Cyngor.

I'r perwyl yma mae'r Cyngor am weithio ar y 5 amcan yma:

- Cryfhau ymwybyddiaeth Staff ac Aelodau Etholedig Cyngor Gwynedd o'r maes cydraddoldeb, a sicrhau eu bod yn gwybod sut i weithredu'n briodol.
- Gwella'r wybodaeth sydd gennym gan ac am bobl gyda nodweddion gwarchoddedig.
- Adeiladu ar y gwaith sydd wedi ei wneud yn barod i wreiddio Aseidiadau Effaith Cydraddoldeb fel arf i sicrhau gwell penderfyniadau.

- Gweithredu i leihau'r bwlch tâl rhwng y rhywiau ac adnabod unrhyw fwch tâl ar sail unrhyw nodwedd arall.
- Gweithredu i gynyddu amrywiaeth ein gweithlu.

Ein bwriad wrth wneud hynny yw cymryd cam yn ôl ac adnabod yr hyn fydd yn gwneud gwahaniaeth gwirioneddol i wella bywydau pobl sydd â nodweddion gwarchoddedig. Ein man cychwyn ym mhob amcan yw casglu tystiolaeth, gan ganolbwyntio ar ymgysylltu gyda phobl â nodweddion gwarchoddedig er mwyn sicrhau ein bod yn gwneud y peth iawn. Dim ond drwy wneud y peth iawn, ac ystyried tegwch i bawb, fyddwn ni'n gallu rhoi pobl Gwynedd yn ganolig i bopeth rydym yn ei wneud.

4 RHESYMEG A CHYFIAWNHAD DROS ARGYMELL Y PENDERFYNIAD

Mae'r cynllun yma wedi ei baratoi yn unol â'r ddyletswydd i gynhyrchu a chyhoeddi Cynllun Cydraddoldeb Strategol. Mae'r gwaith o gynnwys cynrychiolwyr pobl gyda nodweddion gwarchoddedig wedi cymryd lle o'r cychwyn ond nawr rydym yn awyddus i fynd allan i ymgysylltu'n ehangach fydd yn rhoi'r cyfle i bawb sydd eisiau i fynegi barn ar y cynllun arfaethedig. Byddwn yn cymryd camau i sicrhau ein bod yn cyrraedd pobl sydd ddim fel arfer yn ymateb i ymgysylltiadau.

6 CAMAU NESAF AC AMSERLEN

Cyfnod o ymgysylltu o Ragfyr 2019 i Chwefror 2020.

Drafft terfynol i'r Cabinet ei gymeradwyo ym mis Mawrth 2020.

7 UNRHYW YMGYNGHORIADAU A GYNHALIWYD CYN ARGYMELL Y PENDERFYNIAD

Rydym wedi cynnwys y Grŵp Craidd Cydraddoldeb o gychwyn y broses. Byddwn yn ymgysylltu yn eang os fydd y Cynllun drafft yn cael ei gymeradwyo. Mae Asesiad Effaith Cydraddoldeb wedi ei atodi.

Sylwadau'r Swyddogion Statudol

i) Prif Swyddog Cyllid

Rwyf yn cefnogi'r adroddiad, a'r bwriad i ymgynghori gyda'r cyhoedd ar gynnwys y Strategaeth ddrafft.

Nodir nad oes cost i ddau o'r amcanion yn y Strategaeth, ac rwyf yn gyfforddus mai cymharol isel fydd cost y tri amcan arall. Disgwyliaf y bydd modd cwrdd â'r costau hyn o fewn cyllidebau refferniw cyfredol ond os ddim, bydd angen gwneud cais am gyllid ychwanegol trwy'r trefniadau arferol.

ii) Swyddog Priodoldeb

Yn unol â dyletswyddau statudol y Cyngor dan ddeddfwriaeth cydraddoldeb mae angen i'r Cyngor adolygu ei Amcanion Cydraddoldeb o leiaf pob pedair blynedd. Mae cynnal proses ymgysylltu yn cyfarch gofynion ac egwyddorion statudol ynglŷn a chynnal adolygiad . Nid oes gennyf unrhyw beth pellach i'w ychwanegu o ran priodoldeb.

Cynllun Cydraddoldeb Strategol Cyngor Gwynedd 2020-24

1. Cyflwyniad

1.1 Mae Cyngor Gwynedd yn awyddus iawn i sicrhau fod ymwybyddiaeth o gydraddoldeb yn cael ei wreiddio yn ddwfn o fewn gwaith y Cyngor er mwyn sicrhau sefyllfa o gydraddoldeb llwyr i bawb.

1.2 Er fod llawer o waith y Cyngor yn ymwneud â phobl gyda nodweddion gwarchoddedig, er enghraifft gwaith yr Adran Oedolion, Iechyd a Llesiant, yr Adran Plant a Theuluoedd a'r Adran Addysg, mae angen gwaith pellach i sicrhau fod pob aelod o staff a phob aelod etholedig yn llwyr ymwybodol o sut i sicrhau tegwch i bawb.

1.3 Un o'r ffyrdd mae Cyngor Gwynedd yn gwneud hynny ydi creu Cynllun Cydraddoldeb Strategol sy'n bodloni dyletswyddau'r sector cyhoeddus o dan Ddeddf Cydraddoldeb 2010 (y Ddeddf).

1.4 Mae'r Ddeddf wedi ei chynllunio i leihau anghydraddoldeb rhwng grwpiau penodol drwy ofyn i gyrrff cyhoeddus roi sylw dyledus i'r angen i:

- ddidymu gwahaniaethu, aflonyddu ac erledigaeth anghyfreithiol ac ymddygiad arall sydd wedi ei wahardd gan y Ddeddf.
- hyrwyddo cyfle cyfartal rhwng pobl sy'n rhannu nodwedd warchoddedig berthnasol a'r rhai nad ydynt.
- meithrin perthynas dda rhwng pobl sy'n rhannu nodwedd warchoddedig a'r rhai nad ydynt.

Dyma'r nodweddion sydd wedi eu gwarchod o dan y Ddeddf (nodweddion gwarchoddedig):

- Oedran
- Ailbennu rhywedd
- Rhyw
- Hil – yn cynnwys tarddiad ethnig neu genedlaethol, lliw neu genedligrwydd
- Anabledd
- Beichiogrwydd a mamolaeth
- Cyfeiriadedd Rhywiol
- Crefydd neu gred – gan gynnwys diffyg cred
- Priodas a phartneriaeth sifil

Rydym fel Cyngor wedi ymrwymo i'r egwyddorion o fewn Deddf Llesiant Cenedlaethau'r Dyfodol (2015) er mwyn gwella llesiant economaidd, cymdeithasol, amgylcheddol a diwylliannol cymunedau Gwynedd. Bydd Cynllun Cydraddoldeb Strategol Cyngor Gwynedd 2020-24, gwaith dydd i ddydd y Cyngor a'r blaenoriaethau gwella sydd wedi eu hadnabod yng Nghynllun y Cyngor 2018-23 yn cyfrannu tuag at ein amcanion llesiant ([Datganiad Llesiant Cyngor Gwynedd 2019-20](#)). Wrth gyflawni ein gwaith fe fyddwn yn ceisio sicrhau ein bod yn gweithredu yn unol â'r pum egwyddor datblygu cynaliadwy sydd wedi eu mabwysiadu'n genedlaethol sef hirdymor, atal, integreiddio, cydweithio a chynnwys. Bydd y 2 egwyddor ychwanegol a fabwysiadwyd gan Fwrdd Gwasanaethau Cyhoeddus Gwynedd a Môn, sef y Gymraeg a Chydraddoldeb, hefyd yn ganolog i'n gwaith.

2. Sut mae'r nodweddion hyn yn berthnasol i Wynedd?

- 2.1 Petaem ni'n ystyried Gwynedd fel pentref o 100 o bobl yn unig, byddai eu hanner yn ferched, gyda 23 o'r 100 o bobl mewn oed pensiwn (ar sail 65 oed a throsodd), 17 o bobl ifanc dan 16 oed a 4 o bobl o gefndir du neu leiafrif ethnig. Byddai gan 21 o unigolion salwch neu amhariad hirdymor sy'n eu cyfyngu, a 12 aelwyd yn ennill llai na £10,000 y flwyddyn gyda 9 o'r 60 sydd mewn oed gweithio'n hawlio budd-daliadau allan-o-waith. Byddai 59 o bobl yn Gristnogion, 30 o bobl heb unrhyw grefydd a 2 o bobl yn dilyn crefydd arall.
- 2.2 Nid yw iaith yn nodwedd sydd wedi'i gwarchod yn benodol gan y Ddeddf, ond mae 65% o boblogaeth Gwynedd yn siaradwyr Cymraeg ac mae'r Gymraeg wedi'i hadnabod fel blaenoriaeth yn nhermau llesiant trigolion y sir. Mae'r Gymraeg hefyd felly'n cael ei hystyried fel nodwedd y byddwn yn ei gwarchod wrth gynllunio a darparu gwasanaethau, ochr yn ochr â nodweddion gwarchodedig y Ddeddf. Yn ychwanegol, mae [Cynllun Hybu'r Gymraeg yng Ngwynedd](#) (2018) yn datgan ein amcanion ar gyfer y maes yma hyd at 2023.

3. Creu Cynllun Cydraddoldeb 2020-24

- 3.1 Mae Cynllun Cydraddoldeb 2020-2024 yn adeiladu ar Gynllun Cydraddoldeb Strategol 2016-2020 ac yn ymdrechu i warchod pob un o'r nodweddion uchod drwy hyrwyddo cydraddoldeb ac amrywiaeth er budd ein staff a phobl Gwynedd. Mae'n nodi'r meysydd allweddol y byddwn yn canolbwyntio arnynt dros y bedair blynedd nesaf er mwyn gwella ein gwasanaethau i drigolion Gwynedd ac yn sicrhau fod ein trefniadau mewnol ni'n hunain yn hyrwyddo cyfleoedd cyfartal ymysg ein gweithlu.
- 3.2 Dylid cofio fod hi'n parhau'n gyfnod anodd yn ariannol i'r Cyngor ac, er ein bod eisiau bod yn uchelgeisiol, nid ydym eisiau cynnwys unrhyw gam gweithredu na allwn wneud cynnydd arno. Wrth gwrs mae'r Cynllun yma'n cael ei lunio ar adeg o ansicrwydd mawr ac felly mae'n bwysig sicrhau fod y pethau sylfaenol yn cael eu gwneud yn iawn. Er mwyn gwneud hynny rydym wedi cymryd cam yn ôl er mwyn sicrhau ein bod yn canolbwyntio ar y peth iawn.
- 3.3 Mae hyn yn cynnwys gwneud yn siŵr na fyddai unrhyw newidiadau y gall y Cyngor ei wneud i wasanaethau yn effeithio ar bobl sydd â nodweddion gwarchodedig yn fwy na gweddill y gymdeithas. Wrth wneud hynny, mae'n angenrheidiol i ni gynnwys llais y bobl hynny wrth wneud penderfyniadau.
- 3.4 Er mwyn gwella'r ffordd y mae'r Cyngor yn ymgysylltu â phobl â nodweddion gwarchodedig, datblygwyd Grŵp Craidd Cydraddoldeb yn 2018. Mae'r Grŵp yma yn cynnwys aelodau o grwpiau eraill sy'n cynrychioli pobl gyda nodweddion gwarchodedig, ac mae'r Grŵp wedi bod yn rhan o'r gwaith o greu'r Cynllun newydd hwn o'r dechrau. Ceir hefyd fforymau a phartneriaethau eraill sy'n gwneud gwaith ehangach megis y Cyngor Pobl Hŷn, ac mae fforymau o'r fath yn hollbwysig er mwyn rhoi mewnbwn a chyngor ar faterion cydraddoldeb ac i ddadansoddi effaith penderfyniadau ar grwpiau penodol o bobl. Rydym hefyd wedi cynnal ymarferiad ymgysylltu â Rhwydwaith Cydraddoldeb Sector Cyhoeddus Gogledd Cymru ar yr meysydd rydym yn cydweithio arnynt gyfer gogledd Cymru. Codwyd nifer o faterion gweithredol a oedd yn berthnasol i Wynedd a byddwn yn rhoi sylw addas i'r rhain dros gyfnod y Cynllun hwn.

3.5 Yn ogystal ag ymgysylltu, rydym wedi rhoi ystyriaeth lawn i ddata perthnasol wrth lunio'r Cynllun, er enghraifft y data gwerthfawr ar gydraddoldeb yng Nghymru a gyflwynir yn adroddiad cyflwr-y-genedl diweddaraf y Comisiwn Cydraddoldeb a Hawliau Dynol, '[A yw Cymru'n Decach? 2018](#)' ac adroddiad y Comisiwn Cydraddoldeb a Hawliau Dynol ar ymateb Awdurdodau Cymru i'r Ddyletswydd Gyffredinol. Rydym hefyd wedi casglu dogfen o wybodaeth rhanbarthol sy'n cynnwys gwybodaeth ar Wynedd.

4. Cyfnod y Cynllun blaenorol (2016-2020)

4.1 Roedd [Cynllun Cydraddoldeb Strategol Cyngor Gwynedd 2016-20](#) wedi adnabod amcanion hirdymor er mwyn gwella ein gwasanaeth i drigolion Gwynedd sy'n rhannu'r nodweddion gwarchoddedig, ac i wella cyfranogiad a chyfleoedd i'n staff. Oherwydd hynny mae digon ar ôl i'w wneud ac felly i'w gweld yn rhai o'r pwyntiau gweithredu isod.

Wedi dweud hynny mi gyflawnwyd sawl pwynt gweithredu yn ystod y 4 blynedd. Credwn fod sefydlu'r Grŵp Craidd Cydraddoldeb, a'r ffaith fod llais pobl gyda nodweddion gwarchoddedig yn cael ei glywed am wella ein gwasanaethau. Felly hefyd gyda trefniadau asesu effaith cydraddoldeb – gwelir enghraifft o hyn gyda trefniadau casglu gwastraff ac ailgylchu ble adnabuwyd fod biniau'n cael eu gadael ar y strydoedd yn achosi problemau i bobl anabl. Yn ychwanegol cwblhawyd rhaglen o waith i greu'r amgylchiadau i bobl o wahanol gefndiroedd i gynrychioli pobl Gwynedd trwy sefyll etholiad i fod yn Aelod Etholedig. Un o'r pethau a adnabuwyd oedd nad oedd gan bobl ddigon o wybodaeth am y cefnogaeth oedd ar gael i ferched fel Aelodau Etholedig, ac felly darparwyd yr wybodaeth. Paratowyd holiadur hefyd er mwyn monitro nodweddion gwarchoddedig ein staff fydd, unwaith fydd digon o bobl wedi ei gwblhau, yn ein galluogi i adnabod beth yw gwneuthuriad ein staff. Wedyn gallwn weld os oes unrhyw beth yn nadu pobl hefo nodweddion penodol rhag ymgeisio am swyddi.

Bydd dadansoddiad llawn o'r gwaith a gyflawnwyd yn ystod y 4 blynedd, yn cael ei gyhoeddi yn Adroddiad Blynyddol 2019-20.

4.2 Gwella ein systemau mewnol er mwyn i bawb o bobl Gwynedd dderbyn gwasanaethau priodol sy'n ateb eu gofynion

Rhaid cofio fod llawer o waith y Cyngor yn benodol ar gyfer pobl â nodweddion gwarchoddedig yn arbennig yn yr Adran Oedolion Iechyd a Llesiant, yr Adran Plant a Theuluoedd, a'r Adran Addysg. Dylid nodi fod y Cyngor wedi gwarchod y rhain mewn amser o gynni, gan gymryd i ystyriaeth ymgynghoriad gyda'r cyhoedd. Mae Adrannau eraill o fewn y Cyngor hefyd wedi gwneud pethau penodol sy'n ymwneud â chydaddoldeb fel rhan o'u gwaith o ddydd i ddydd e.e. sefydlu adrannau LHDT (Lesbiaid, Hoyw, Deurywiol a Thrawsrywiol) yn llyfrgelloedd Bangor a Chaernarfon er mwyn ei gwneud yn haws i'w canfod a chodi eu proffil. Hefyd, rydym wedi cadw hyd at 63 o doiledau cyhoeddus ar agor gyda chymorth Cyngorau Tref a Chymuned a phartneriaid eraill – bydd hyn yn bwysig iawn i alluogi i bobl hyn â'r rhai â chyflyrau arbennig i fod yn rhan o'u cymuned. Gellir gweld yr holl waith mae'r Cyngor yn ei wneud drwy edrych ar Gynllun y Cyngor 2018-23.

Mae polisiâu'r Cyngor, e.e. Polisi Tâl, yn sicrhau ein bod yn diogelu ein staff rhag unrhyw wahaniaethu anghyfreithlon, aflonyddu ac erledigaeth. Ar ben hyn, rydym hefyd yn hyrwyddo cyfleoedd cyfartal a meithrin perthynas dda rhwng pobl sy'n rhannu nodwedd warchoddedig a'r rhai nad ydynt, o fewn ein gweithlu e.e. drwy ein prosiect 'Merched mewn Arweinyddiaeth' sy'n ceisio dileu unrhyw rwystrau all fod yn atal merched rhag cyrraedd swyddi arweiniol o fewn y Cyngor. Mae gennym hefyd brosiectau mewnol yn cynnwys codi ymwybyddiaeth ac annog trafodaeth ar faterion

www.gwynedd.llyw.cymru/cydraddoldeb

iechyd meddwl a straen, i sicrhau fod ein staff yn adnabod symptomau ynddynt eu hunain neu eraill ac yn gallu ymateb yn addas.

4.3 Mae gennym ddyletswydd i baratoi Asesiadau Effaith Cydraddoldeb, sy'n broses o asesu sut y mae'n gwasanaethau a'n polisïau yn cael effaith ar wahanol bobl, yn enwedig wrth eu newid neu greu rhai o'r newydd. Mae'r Cabinet yn ystyried Asesiadau Effaith ar bob mater perthnasol er mwyn eu helpu gyda'r broses benderfynu gan gynnwys penderfyniadau ariannol. Mae hyn yn rhoi gwell gwybodaeth iddynt o sut fydd eu penderfyniad yn effeithio ar bobl â nodweddion gwarchoddedig - a fydd yn arwain at well penderfyniadau.

Mae'n bwysig gwneud Asesiadau Effaith Cydraddoldeb ar faterion sydd ddim yn mynd i'r Cabinet hefyd. Mae'n deg dweud bod cynnydd wedi'i wneud yn y nifer sydd wedi'u cwblhau ers ddechrau'r Cynllun yn 2016. Fodd bynnag, mae angen gwella'r broses yma ymhellach, ac mae gennym Amcan isod i sicrhau hynny.

5. Cynllun Gweithredu Cynllun Cydraddoldeb Strategol 2020-24

5.1 Er bod Cynllun 2020-24 yn adeiladu ar yr un blaenorol, rydym wedi gweld cyfle yma hefyd i newid ein ffordd o feddwl. Ein bwriad yw sicrhau fod cydraddoldeb yn gwreiddio'n llawn yn y Cyngor i sicrhau ei fod yn rhan naturiol o'n gwaith ar draws y sefydliad ac nad yw'n eistedd fel prosiect ar wahân.

5.2 Y Cynllun Gweithredu hwn fydd yn amlinellu **sut** y byddwn am fwrw ati i wireddu ein amcan o greu Gwynedd sy'n fwy cyfartal. Ein bwriad wrth gyflwyno'r Amcanion â'r Cynllun Gweithredu isod yw canolbwyntio ar sicrhau fod y trefniadau i ystyried nodweddion gwarchoddedig wedi eu gwreiddio, gyda'r bwriad o arwain at welliant yn y ffordd yr ydym yn gwneud pethau. Mae'r Cynllun Gweithredu felly'n canolbwyntio ar newid diwylliant mewnol y Cyngor er mwyn arwain at welliant mewn gwasanaethau, yn hytrach nag edrych ar faterion gweithredol yn unigol, er mwyn wedyn gwella gwasanaethau i bobl Gwynedd. Mae disgwyl i bob amcan gyfarch anghenion pob nodwedd.

Rydym wedi adnabod dau brif faes gwaith sef gwella ein systemau mewnol er mwyn i bawb o bobl Gwynedd dderbyn gwasanaethau priodol sy'n cyfarfod eu gofynion (Amcanion 1 ,2 a 3) a gwella sefyllfa economaidd pobl gyda nodweddion cydraddoldeb yng Ngwynedd (Amcanion 4 a 5).

5.3 Gwella ein systemau mewnol er mwyn i bawb o bobl Gwynedd dderbyn gwasanaethau priodol sy'n ateb eu gofynion

Yn yr ymgysylltiad cychwynnol roedd y Grŵp Craidd Cydraddoldeb wedi tynnu sylw at nifer o faterion gweithredol. Credwn mai'r ffordd orau o roi sylw dyledus i'r rhain, ynghyd â'r materion a godwyd gan y Comisiwn Cydraddoldeb a Hawliau Dynol mewn adroddiad ar ymateb Awdurdodau Cymru i Ddyletswydd Gyffredinol Deddf Cydraddoldeb 2010, yw edrych ar ein systemau craidd yn eu cyfanrwydd.

Amcan 1: Cryfhau ymwybyddiaeth staff ac Aelodau Etholedig Cyngor Gwynedd o'r maes Cydraddoldeb, a sicrhau eu bod yn gwybod sut i weithredu'n briodol.

Pam?	<p>Mae wedi dod i'r amlwg, trwy waith dydd i ddydd yn y maes, nad ydi pob aelod o staff yn llawn ddeall yr angen i flaenoriaethu ystyriaethau cydraddoldeb neu'n ansicr sut i wneud hynny'n iawn. Mae'r materion gweithredol o'r ymgynghoriad, a'r argymhellion gan y Comisiwn Cydraddoldeb a Hawliau Dynol ynghyd â'r diffyg dealltwriaeth o werth Asesiadau Effaith Cydraddoldeb addas ymhob achos yn dangos hynny.</p> <p>Oherwydd hyn rydym am ail-edrych ar yr adnoddau hyfforddiant sydd ar gael er mwyn eu gwneud yn fwy pwrpasol, creu hyfforddiant newydd a sicrhau fod pobl yn fwy parod i'w cwblhau. Bydd angen gwneud gwaith ymchwil i sicrhau hyfforddiant addas, deniadol ac effeithiol. Rydym wedi adnabod heriau ychwanegol megis cyrraedd rhai staff rheng flaen. Mae angen plethu egwyddorion cydraddoldeb i mewn i hyfforddiant perthnasol arall hefyd, er mwyn gwreiddio cydraddoldeb yn ddyfnach o fewn gwaith y Cyngor.</p>
Sut?	<p>1. Byddwn yn creu rhaglen hyfforddiant cydraddoldeb fel maes craidd fydd yn amrywiol, blaengar, penodol ac o'r ansawdd uchaf. Bydd wedi ei deilwra'n briodol ar gyfer pob aelod o staff ar bob lefel, ynghyd ag</p> <p>Gwaith paratoi yn ystod 2020-21 ac yn</p>

	<p>Aelodau Etholedig, er mwyn gwella eu dealltwriaeth o’u dyletswydd tuag at gydraddoldeb. Er mwyn gwneud hyn byddwn yn:</p> <ul style="list-style-type: none"> • ystyried effeithiolrwydd ein hyfforddiant presennol a darganfod beth fyddai'n helpu staff i ddeall mwy am y maes; • cydweithio gyda Rheolwyr y Cyngor er mwyn darganfod pa ddulliau cyflwyno fyddai fwyaf addas ar gyfer anghenion staff amrywiol, e.e. staff rheng flaen, rheolwyr; • comisiynu darparwyr hyfforddiant gyda profiad bywyd o'r maes i ddarparu hyfforddiant arbenigol wyneb yn wyneb i'n staff yn ôl yr angen; • parhau â'r gwaith o godi ymwybyddiaeth a dealltwriaeth staff o'r maes cydraddoldeb; • monitro ymwybyddiaeth staff o'r Ddeddf drwy ffurflenni adborth yr hyfforddiant. <p>2. Mae gan Aelodau Etholedig fynediad i Borth Aelodau, sef mewn rwyd electroneg, sy'n cynnwys gwybodaeth am hyfforddiant a digwyddiadau sy'n berthnasol iddynt. Dros gyfnod y Cynllun byddwn yn diweddarau'r Porth gyda chanllawiau hyfforddi a gwybodaeth sy'n berthnasol i'r maes cydraddoldeb. Byddwn hefyd yn cynnal ymgyrch hyrwyddo gan ddefnyddio e-newyddlen yr Aelodau, "Rhaeadr", i godi ymwybyddiaeth o'r wybodaeth sydd ar gael ar y Porth.</p> <p>3. "Ffordd Gwynedd" yw'r enw a roddwyd ar y "ffordd" y byddwn ni yng Nghyngor Gwynedd yn sicrhau ein bod yn rhoi pobl Gwynedd yn ganolog i bopeth yr ydym yn ei wneud. Yn y pen draw, llwyddiant Ffordd Gwynedd fydd sefyllfa lle bydd profiadau unigolion wrth iddynt ddod i gyswllt â'r Cyngor yn rai positif ac yn cwrdd â'u hanghenion. Wrth symud ymlaen, byddwn yn parhau i weithio ar gryfhau'r elfen cydraddoldeb fel rhan o hyfforddiant "Ffordd Gwynedd". Felly hefyd gyda'r drefn Croesawu i'r Cyngor ar gyfer aelodau o staff newydd.</p>	<p>weithredol o Ebrill 2021 ymlaen</p> <p>Medi 2020 ac yna yn ôl y galw</p> <p>Medi 2020</p>
Deiliant	Fod gan y gweithlu, beth bynnag eu swyddi, well dealltwriaeth o'r maes ac yn hyderus i weithredu ar eu dyletswydd tuag at unigolion a grwpiau sydd â nodweddion gwarchoddedig. Bydd yr Aelodau Etholedig hefyd yn deall ac yn fwy hyderus yn eu dyletswydd i herio a gwneud penderfyniadau.	
Cost ychwanegol	Bydd costau'r hyfforddiant yn cael eu hadnabod unwaith y bydd y gwaith ymgysylltu ac ymchwil wedi ei wneud. Ni ragwelir cost ychwanegol yn y flwyddyn gyntaf ond bydd angen gwariant i gyflawni hyfforddiant o ansawdd.	

Amcan 2: Gwella'r wybodaeth sydd gennym gan ac am bobl gyda nodweddion gwarchoddedig

<p>Pam?</p>	<p>Mae rhoi pobl Gwynedd yn ganolog i bopeth rydym yn ei wneud yn gonglfaen i'r ffordd mae'r Cyngor yn gweithio, ac mae hynny wrth gwrs yn cynnwys pobl gyda nodweddion gwarchoddedig gwahanol. Nid yw'n bosib gwneud hynny heb dderbyn a gweithredu ar farn arbenigol y bobl dan sylw. Mae'n ofynnol i ni wneud hynny hefyd yn unol â chanllawiau Asesu Effaith Cydraddoldeb Deddf Cydraddoldeb 2010 fel mae'n cael ei weithredu yng Nghymru.</p> <p>Mae gwybodaeth wedi ei gasglu am bobl Gwynedd e.e. Asesiad Llesiant Bwrdd Gwasanaethau Cyhoeddus Gwynedd a Môn, ymatebion i arolygon Cyngor Gwynedd fel Her Gwynedd a "Pa Wasanaethau sy'n Bwysig i Chi?" ac wrth gwrs gwybodaeth gan ein Adrannau. Eto rydym wedi adnabod nad ydym fel Cyngor yn gwneud digon i sicrhau fod llais y pobl gyda nodweddion gwarchoddedig yn cael ei gynnwys yn naturiol o ddydd i ddydd wrth wneud penderfyniadau ynglŷn â newid gwasanaethu (yn arbennig y penderfyniadau hynny sydd ddim yn mynd at sylw'r Cabinet).</p>	
<p>Sut?</p>	<ol style="list-style-type: none"> 1. Er mwyn deall unrhyw rwystrau sy'n wynebu pobl Gwynedd sydd â gwahanol nodweddion gwarchoddedig wrth ymwneud â'r Cyngor byddwn yn cynnal arolwg cyhoeddus trylwyr er mwyn adnabod beth yw'r rhwystrau hynny a'r hyn y gallwn ei wneud er mwyn ymateb. Bydd y gwaith yma'n cynnwys arolwg ar-lein, ar bapur ac mewn fformatau gwahanol (fel hawdd ei ddarllen ac awdio), grwpiau ffocws a chysylltu'n uniongyrchol gyda phartneriaid a grwpiau cynrychioladol. 2. Byddwn yn gweithio i ddatblygu mwy o gyswllt gyda grwpiau neu unigolion sydd â nodweddion gwarchoddedig drwy barhau i weithio efo'r Grŵp Craidd Cydraddoldeb a'i ehangu a gwneud cyswllt gyda grwpiau ychwanegol o bobl gyda nodweddion gwarchoddedig er mwyn parhau i dderbyn barn amrywiol. Byddwn hefyd yn sicrhau fod ein Panel Trigolion yn cynnwys amrywiaeth o bobl gyda nodweddion gwarchoddedig, drwy dargedu yn ôl yr angen. 3. Drwy weithio gyda rheolwyr a phenaethiaid byddwn yn sicrhau fod pawb yn deall anghenion pobl gyda nodweddion gwarchoddedig drwy'r Cyngor. Byddwn yn defnyddio'r wybodaeth a gesglir i wella ein gwasanaethau a chreu Asesiadau Effaith Cydraddoldeb. Bydd angen adolygu ein Polisi Mynediad/Cydraddoldeb gan ystyried hefyd argymhellion gweithredol y Grŵp Craidd Cydraddoldeb. 	<p>Erbyn Mawrth 2021</p> <p>Parhaol</p> <p>Parhaol ond gyda'r polisi'n cael ei ddiweddarau erbyn Ionawr 2022</p>
<p>Deilliant:</p>	<p>Bydd gan Cyngor Gwynedd well dealltwriaeth o'r anghenion a'r rhwystrau sy'n wynebu pobl gyda nodweddion gwarchoddedig sy'n derbyn ein gwasanaethau er mwyn gwella ein gweithdrefnau.</p>	
<p>Cost ychwanegol</p>	<p>Bydd angen gwariant ar fformatau amgen ac unrhyw addasiadau eraill e.e. cyfieithydd laith Arwyddion Prydeinig y ôl y galw (uchafswm o £2,000).</p>	

Amcan 3: Adeiladu ar y gwaith sydd wedi ei wneud yn barod i wreiddio Asesiadau Effaith Cydraddoldeb fel arf i sicrhau gwell penderfyniadau

Pam?	<p>Roedd gwella ein trefniadau Asesu Effaith Cydraddoldeb yn rhan bwysig o Gynllun Cydraddoldeb Strategol 2016-20. Mae'r Cabinet, yn eu trafodaeth gychwynol am y Cynllun newydd, wedi nodi er bod nifer ac ansawdd ein hasesiadau wedi gwella fod lle eto i wella ymhellach. O gyflawni'r asesiadau i'w llawn botensial gallwn sicrhau ein bod yn rhoi pob un o bobl Gwynedd yn ganolog i bopeth rydym yn ei wneud fel Cyngor, drwy roi sylw dyledus i faterion cydraddoldeb. Bydd yn caniatáu i ni gyfarch y materion gweithredol yn y ffordd gywir, gan gynnwys y rhai a godwyd gan y Grŵp Craidd Cydraddoldeb, e.e. trafndiaeth neu ystafelloedd newid, yn ystod y gwaith ar y Cynllun. Mae hyn wrth gwrs yn ofyn statudol o dan Ddeddf Cydraddoldeb 2010 fel mae'n cael ei weithredu yng Nghymru.</p> <p>Mae'r Amcan yma'n clymu'n agos i Amcan 2 gan y bydd angen defnyddio'r gwaith ymgysylltu i wneud yr Asesiadau Effaith Cydraddoldeb.</p>	
Sut?	<p>1. Byddwn yn creu hyfforddiant ychwanegol penodol ar gyfer staff perthnasol ac Aelodau Etholedig yn canolbwyntio ar fanteision Asesiad Effaith Cydraddoldeb ac yn darparu arweiniad a chyngor ar eu cynnal er mwyn ystyried yn drylwyr unrhyw effeithiau posib ar bobl Gwynedd. Bydd cynnwys yr hyfforddiant yn cael ei adolygu yn gyson er mwyn sicrhau ei fod yn gyfredol.</p> <p>2. Dros y blynyddoedd nesaf, byddwn hefyd yn cryfhau trefniadau drwy sicrhau fod Aelodau Etholedig yn gynyddol hyderus i herio ansawdd Asesiadau Effaith Cydraddoldeb fel rhan naturiol o'u gwaith wrth dderbyn adroddiadau/gwybodaeth ar gyfer gwneud penderfyniadau mewn Cabinet, Pwyllgorau Craffu a chyfarfodydd Herio Perfformiad. Bydd yr hyfforddiant uchod yn allweddol i sicrhau llwyddiant y drefn hon a byddwn yn darparu canllawiau ar gyfer y cyfarfodydd gwahanol.</p> <p>3. Byddwn yn parhau i gydweithio ag Adrannau'r Cyngor i sicrhau y caiff sylw dyledus ei roi i anghenion cydraddoldeb mewn unrhyw gyfundrefn i adnabod arbedion neu doriadau. Yn ystod cyfnod y Cynllun hwn, byddwn yn sicrhau fod Asesiadau Effaith Cydraddoldeb amserol ac o ansawdd yn cael eu cynnal ac yn cyfrannu at y broses o adnabod unrhyw gynlluniau. Gobeithiwn y byddwn drwy hynny'n ymwybodol o unrhyw oblygiadau negyddol fyddai penderfyniad am doriad mewn cyllideb yn ei gael ar grwpiau lleiafrifol penodol yng Ngwynedd, a'u lleihau lle'n bosib.</p>	<p>Erbyn Ebrill 2021</p> <p>Parhaol gyda canllawiau mewn lle erbyn Medi 2020</p> <p>Parhaol</p>
Deilliant:	Penderfyniadau wedi eu gwneud ar sail cadarn ar bob lefel o'r Cyngor gan fod staff ac Aelodau Etholedig yn llawn ddeall a gweithredu ar eu dyletswydd.	
Cost ychwanegol	Dim	

5.4 Gwella sefyllfa economaidd pobl gyda nodweddion gwarchoddedig yng Ngwynedd

Mae'r Cyngor yn croesawu fod Llywodraeth Cymru wedi penderfynu cynnwys y ddyletswydd cymdeithasol economaidd fel rhan weithredol o Ddeddf Cydraddoldeb 2010 fel mae'n cael ei weithredu yng Nghymru. Mae'r dystiolaeth o "[A yw Cymru'n Decach?](#)" yn dangos yn glir fod rhai pobl gyda nodweddion gwarchoddedig yn ystadegol yn fwy tueddol o fod yn dlotach na gweddill cymdeithas.

Mae Bwrdd Gwasanaethau Cyhoeddus Gwynedd a Môn, yn dilyn Asesiad Llesiant, wedi adnabod tiodi fel blaenoriaeth. Nid yw'r data ar amddifadedd materol yn ôl nodwedd gwarchoddedig ar gael yn lleol yn anffodus. Wedi dweud hynny mae tystiolaeth arall ar gael sy'n rhoi syniad i ni o'r sefyllfa.

Mae'r nifer o bobl sydd allan o waith yn uchel yn Ngwynedd (5.5%) ond yn diddorol mae'r nifer o ddynion sydd allan o waith yn sylweddol is (4.7%) na merched (6.4%), sy'n groes i weddill y rhanbarth. Mae'r ffaith fod 12.2% o bobl anabl allan o waith, i'w gymharu â 4.7% o bobl sydd ddim yn anabl yng Ngwynedd yn drawiadol. Yn anffodus nid yw'r ystadegau am bobl o leiafrif ethnig ar gael ar lefel yr awdurdod oherwydd niferoedd isel.

Ffactor arall allai ddangos amddifadedd yw diffyg mynediad at gar neu fan. Mae aelwydydd gradd DE (galwedigaethau llaw lled-fedrus, di-grefft a di-waith) yn llawer llai tebygol o fod â mynediad at gerbyd nag aelwydydd AB (galwedigaethau uwch a chanolradd). Dim ond 15% o bobl o gefndir gwyn yng Ngwynedd sydd heb fynediad i'r math yma o gerbyd i'w gymharu â tua 35% o bobl o gefndir Asiaidd (gyda'r grwpiau ethnig eraill rhwng y ddau begwn). Mae pobl anabl hefyd yn fwy tebygol o fod heb fynediad – mae 32% o bobl sy'n dweud eu bod yn cael eu heffeithio'n sylweddol gan amhariad neu gyflwr hir-dymor heb fynediad at gerbyd o'i gymharu â 12.6% o bobl sydd ddim yn cael eu heffeithio gan amhariad neu gyflwr.

Fel un o brif gyflogwyr Gwynedd mae'n hanfodol ein bod yn sicrhau fod ein systemau mewnol ni yn ddigon effeithiol fel man cychwyn.

Amcan 4: Gweithredu i leihau'r bwlch tâl rhwng y rhywiau ac adnabod unrhyw fwch tâl ar sail unrhyw nodwedd arall

Pam?	<p>Er bod y ddau awdit diwethaf wedi dangos fod y cyngor yn rhoi tâl cyfartal i ferched a dynion fel ei gilydd, mae'r bwlch tâl ar gyfartaledd yn parhau, fel ymhob awdurdod lleol arall. Mae hyn, ar y cyfan, oherwydd bod merched yn llai tebygol o ymgeisio ac felly i gael cynnig swyddi ar raddfeydd cyflog uwch o fewn y Cyngor. Rydym eisoes wedi adnabod hyn fel mater o flaenoriaeth sydd angen sylw, a dyna pam fod y prosiect 'Merched mewn Arweinyddiaeth' yng Nghynllun Cyngor Gwynedd 2018-2023. Mae hefyd yn fater y mae Llywodraeth Cymru a'r Comisiwn Cydraddoldeb a Hawliau Dynol yn awyddus i'n gweld yn cyfarch.</p> <p>Er bod tystiolaeth genedlaethol yn dangos fod bylchau cyflog eraill yn bodoli, megis y gwahaniaeth rhwng pobl anabl a gweddill unrhyw weithlu, mae'n profi'n anodd casglu digon o wybodaeth o fewn y Cyngor gan ein bod yn ddibynnol ar aelodau staff i wirfoddoli'r wybodaeth. Fel ymhob mudiad cyhoeddus arall, mae'r niferoedd sy'n gwneud hynny'n isel. Yn ystod Cynllun 2016-20, rydym wedi addasu ein holiadur ar gyfer staff ac wedi'i lwytho ar system hunanwasanaeth y Cyngor er mwyn ei wneud mor rhywydd a hygyrch a phosib.</p>
------	---

Sut?	<p>1. Dros y blynyddoedd nesaf, byddwn yn canolbwyntio ar annog mwy o staff i gwblhau'r holiadur data cydraddoldeb dewisol er mwyn cynyddu faint o wybodaeth sydd gennym. Bydd hyn yn ein galluogi i sefydlu gwaelodlin, adnabod bylchau yn ein gweithlu ac i gynnal archwiliadau ar sail nodweddion cydraddoldeb eraill. Byddwn yn gwneud hyn drwy amrywiol ddulliau yn ystod cyfnod y Cynllun, gan gynnwys cynnal ymgyrch hysbysebu a chodi ymwybyddiaeth yr aelodau staff sy'n newydd i'r system hunanwasanaeth.</p> <p>2. Byddwn yn parhau i gynnal archwiliad blynyddol ar y bwch cyflog rhwng dynion a merched, a thrwy gasglu'r data a nodwyd uchod, gweithio i ddatblygu'n gallu i gynnal archwiliad o'r fath mewn perthynas â nodweddion eraill sydd wedi'u gwarchod. Yn ogystal, byddwn yn cynnal awdit tâl bob tair blynedd er mwyn sicrhau ein bod yn parhau i dalu cyflog cyfartal. Byddwn hefyd yn gweithio tuag at gael cynlluniau mewn lle i leihau unrhyw fylchau sy'n dod i'r amlwg yn sgil yr awdit.</p> <p>3. Mae gwaith hefyd wedi bod yn digwydd fel rhan o brosiect Merched mewn Arweinyddiaeth (sy'n un o brosiectau Cynllun y Cyngor 2018-23) sydd wedi adnabod bod y nifer o ferched sy'n cyflawni swyddogaeth rheolaethol o fewn y Cyngor yn anghymesur o isel o ystyried mai merched sy'n ffurfio 70% o'r gweithlu cyfan. Prif amcan y prosiect yw mynd ati i gyfarch hynny drwy hybu'r nifer o ferched sy'n ymgeisio ac yn cyrraedd swyddi arweiniol fewn y Cyngor trwy adolygu'r amodau a'r amgylchedd gwaith i ddenu mwy o ferched i ymgymryd â'r gwaith i'r dyfodol.</p>	<p>Parhaol</p> <p>Archwiliad yn flynyddol. Awdit tâl nesaf erbyn Ebrill 2021</p> <p>Yn unol ag amserlen y Cynllun</p>
Deilliant:	Bwlch tâl yn ôl rhyw wedi'i leihau, bylchau eraill wedi eu hadnabod a gwaith i'w lleihau wedi cychwyn. Hefyd, mwy o ferched yn ymgeisio am swyddi arweiniol o fewn y Cyngor.	
Cost ychwanegol	Dim	

Amcan 5: Gweithredu i gynyddu amrywiaeth ein gweithlu

Pam?	<p>Mae'r Cyngor yn un o brif gyflogwyr y Sir gan gyflogi bron i 7,000 o bobl. Mae'n bwysig felly ein bod yn gweithio tuag at sicrhau fod ein gweithlu'n adlewyrchu poblogaeth oed gweithiol Gwynedd cymaint ag y mae'n bosib. Mae'r Cabinet wedi nodi hyn fel un o'u prif flaenoriaethau ar gyfer y Cynllun yn eu trafodaeth cychwynol.</p> <p>Rydym eisoes wedi nodi bod diffyg data ar gael i ni mewn perthynas â'r nodweddion gwarchodedig sydd o fewn ein gweithlu, ac yn anffodus mae'r diffyg yma'n creu problemau wrth i ni geisio gweithredu'n addas yn y maes yma. Er mwyn cyflawni Amcan 5 felly, bydd llwyddiant y gwaith sydd wedi'i amlinellu uchod o dan Amcan 4 yn greiddiol ac yn hollbwysig.</p>	
Sut?	1. Byddwn yn defnyddio'r wybodaeth sydd wedi'i gasglu o'r holiadur cydraddoldeb (gweler Amcan 4) ac yn cynnal ymchwil ac ymgysylltu gyda'r cyhoedd a'n staff er mwyn canfod unrhyw ffactorau sy'n rhwystro carfannau penodol o bobl â nodweddion gwarchodedig rhag ymgeisio am	Parhaol

	<p>swyddi. Byddwn hefyd yn gweithio er mwyn darganfod ffyrdd o'u hannog i wneud hynny e.e. drwy hysbysebu swyddi'n ehangach nag ar wefan y Cyngor yn unig er mwyn denu ystod ehangach o geisiadau.</p> <p>2. Gweithio ar y cyd gyda chyrff cyhoeddus eraill o fewn ein rhanbarth megis Heddlu Gogledd Cymru neu Fwrdd Iechyd Prifysgol Betsi Cadwaladr er mwyn cyfarch unrhyw rwystrau a amlygir. Gallai hyn ddarparu mynediad at amrywiaeth ehangach o bobl hefyd, o gofio nad yw proffil cydraddoldeb bob gweithlu'n debygol o fod yr un fath.</p> <p>3. Blaenoriaethu gweithio tuag at gyrraedd Lefel 2 y Cynllun 'Hyderus o ran Anabledd' er mwyn bod yn 'Gyflogwr Hyderus'.</p>	<p>Parhaol</p> <p>Medi 2022</p>
Deilliant:	Bod â gwybodaeth ddefnyddiol o nodweddion gwarchoddedig ein gweithlu er mwyn gweithredu i dargedu ein dulliau recriwtio os oes angen.	
Cost ychwanegol	Bydd angen gweld canlyniad yr ymchwil i weld yr union gostau ond mae costau posib i'r hysbysebu.	

6. Monitro, Adolygu ac Adrodd

Byddwn yn adolygu datblygiad elfennau'r Cynllun yn gyson dros y pedair blynedd drwy ein trefniadau herio perfformiad mewnol a bydd y prosiectau uchod yn derbyn sylw gan yr Aelod Cabinet perthnasol.

Yn fuan ym mhob blwyddyn ariannol byddwn yn cyhoeddi Adroddiad Blynyddol fydd yn pwysu a mesur y cynnydd a wnaed ar y Cynllun yn ei gyfanrwydd yn ystod y flwyddyn flaenorol, yn arbennig y Cynllun Gweithredu. Ar gychwyn y Cynllun yma byddwn yn cymryd cam yn ôl gan fod pwynt gweithredu ym mhob amcan sy'n sôn am gasglu tystiolaeth, yn arbennig drwy ymgysylltiad. Bydd gennym wedyn well ddealltwriaeth o beth ddylem wneud i wella bywydau pobl Gwynedd sydd â nodweddion gwarchoddedig penodol. Mae disgwyl felly y byddwn yn gallu ychwanegu mwy o fanylder i'r Cynllun Gweithredu yn ystod y blynyddoedd i ddod.

Byddwn hefyd yn cyhoeddi Cynllun o'r newydd bob pedair blynedd. Mae'r cynlluniau a'r adroddiadau blynyddol ar gael ar ein gwefan neu drwy gysylltu â'r Swyddog Polisi a Chydraddoldeb.

Asesiad Effaith Cydraddoldeb

Mae'n ofynnol i'r Cyngor (dan Ddeddf Cydraddoldeb 2010) i ystyried yr effaith fydd newid mewn unrhyw bolisi neu weithdrefn (neu greu polisi neu weithdrefn o'r newydd), yn ei gael ar bobl gyda nodweddion cydraddoldeb gwarchoddedig. Mae gan y Cyngor hefyd ddyletswyddau cyffredinol ychwanegol i sicrhau tegwch a meithrin perthnasau da. Rhaid felly gwneud Asesiad Effaith Cydraddoldeb amserol cyn gwneud penderfyniad ar unrhyw newid perthnasol (h.y. sy'n cael effaith ar bobl gyda nodwedd gwarchoddedig).

1 Manylion

1.1 Beth yw enw'r polisi / gwasanaeth dan sylw?

Cynllun Cydraddoldeb Strategol 2020-24

1.2 Beth ydi pwrpas y polisi/gwasanaeth sy'n cael ei greu neu ei newid? Pa newidiadau sy'n cael eu hystyried?

Pwrpas y Cynllun ydi lleihau anghydraddoldeb rhwng pobl sydd â nodweddion gwarchoddedig a phobl sydd heb y nodweddion hynny yn unol â'r ddyletswydd dan Ddeddf Cydraddoldeb 2010 a dymuniad y Cabinet.

1.3 Pwy sy'n gyfrifol am yr asesiad yma?

Delyth G Williams, Swyddog Polisi a Chydraddoldeb

1.4 Pryd wnaethoch chi gychwyn yr asesiad? Pa fersiwn yw hwn?

Wedi ei gychwyn 27 Chwefror 2019
Fersiwn 2 wedi ei gychwyn 26 Medi 2019

2) Gweithredu

2.1 Pwy yw'r partneriaid fydd yn rhaid gweithio gyda nhw i wneud yr asesiad yma?

- Grŵp Craidd Cydraddoldeb,
- Y Cyhoedd, yn arbennig pobl gyda nodweddion gwarchoddedig penodol,
- Cabinet ac Aelodau Etholedig Cyngor Gwynedd.

2.2 Pa gamau ydych chi wedi ei gymryd i ymgysylltu gyda pobl gyda nodweddion gwarchoddedig?

Cynhaliwyd dau sesiwn cychwynnol gyda'r Grŵp Craidd Cydraddoldeb. Y Cynllun yw ymateb y Cyngor i'w sylwadau.

2.3 Beth oedd canlyniad yr ymgysylltu?

Cododd y Grŵp Craidd Cydraddoldeb nifer o faterion oedd angen sylw yn y meysydd canlynol:

Addysg:

- Dyluniad ysgolion newydd
- Adnoddau a hyfforddiant cydraddoldeb i staff
- Bwlio ac aflonyddu

Gwasanaethau Cymdeithasol a Iechyd:

- Integreiddio gwasanaethau, yn enwedig mewn rheolaeth, er mwyn osgoi dyblygu
- Mwy o gefnogaeth i bobl a chyflyrau iechyd meddwl
- Gwell atal drwy ragnodi cymdeithasol

Cyfiawnder a Diogelwch Cymdeithasol:

- Aflonyddu a throsedd casineb
- Cynllun Lleuedd Diogel (lleoliadau gall pobl eu defnyddio os ydynt yn teimlo dan fygythiad)

Cyfranogiad:

- Asesu effaith ar gydraddoldeb
- Gwella mynediad at drafnidiaeth cyhoeddus
- Parcio anghyfreithlon – e.e. mewn arosfannau bws ac ar draws cerbiau gostyngol
- Toiledau ac ystafelloedd newid yn addas i bawb

Safonau byw:

- Lleihau rhwystrau biwrocraidd ac oedi yn y systemau addasiadau tai

Cyflogaeth:

- Mynediad i waith i bobl anabl
- Gwella hyfforddiant cydraddoldeb i staff
- Prentisiaethau pwrpasol
- Contractau a bylchau cyflog

2.4 Ar sail pa dystiolaeth arall ydych chi'n gweithredu?

O edrych ar y materion uchod adnabuwyd fod y rhan fwyaf ohonynt yn faterion gweithredol yn perthyn i'r Adrannau. Penderfynwyd mai'r ffordd orau o'u cyfarch fyddai cymryd cam yn ôl ac edrych ar systemau mewnol y Cyngor er mwyn sicrhau ein bod yn gwneud gwahaniaeth ar draws waith y Cyngor, nid y pethau a adnabuwyd yn unig.

Y prif ffynonellau gwybodaeth a ddefnyddiwyd ydi:

[‘A yw Cymru'n Decach? 2018’](#) (adroddiad cyflwr-y-genedl diweddaraf y Comisiwn Cydraddoldeb a Hawliau Dynol)

Adroddiad y Comisiwn Cydraddoldeb a Hawliau Dynol ar ymateb Awdurdodau Cymru i'r Ddyletswydd Gyffredinol

Dogfen Data Rhanbarthol

Gwybodaeth a gasglwyd o arolygon blaenorol

Aseiad Llesiant Bwrdd Gwasanaethau Cyhoeddus Gwynedd a Môn
<https://www.llesiantgwyneddamon.org/cy/>

2.5 Oes yna unrhyw flychau yn y dystiolaeth sydd angen ei gasglu?

Mae angen gwneud ymgynghoriad ehangach ar y Cynllun er mwyn i bawb sydd eisiau mynegi barn gael gwneud hynny. Bwriedir gwneud hynny rhwng mis Rhagfyr 2019 a Chwefror 2020. Byddwn yn cymryd camau i sicrhau y bydd pobl sydd ddim fel arfer yn ymateb i ymgynghoriadau yn cael y cyfle i wneud hynny.

3) Adnabod yr Effaith

3.1 Mae'n rhaid i'r Cyngor roi sylw dyledus i'r effaith fydd unrhyw newidiadau'n ei gael ar bobl gyda nodweddion gwarchoddedig isod. Beth yw'r effaith fydd y polisi/gwasanaeth newydd neu'r newidiadau arfaethedig yn ei gael ar bobl gyda'r nodweddion hyn? Mae croeso i chwi ychwanegu nodweddion eraill os ydych chi'n dymuno.

Nodweddion	Sut fath o effaith? *	Ym mha ffordd? Beth yw'r dystiolaeth?
Hil (gan gynnwys cenedligrwydd)	Positif	Bwriad y Cynllun yw sicrhau fod ymwybyddiaeth o anghenion pobl â nodweddion gwarchoddedig yn cael eu gwreiddio'n ddwfn o fewn gwaith y Cyngor. Gan fod pawb hefo nodweddion megis hil, oedran a rhyw bydd hyn yn sicrhau fod gwasanaethau'n cael eu gwella ar gyfer pawb o bobl Gwynedd. Wedi dweud hynny, bydd angen rhoi mwy o sylw i rai carfannau na'u gilydd, ac felly byddent yn elwa mwy. Byddwn yn gwneud Aseidiadau Effaith Cydraddoldeb ar y gwahanol brosiectau o fewn y Cynllun a bydd y gwaith o ymgysylltu a chasglu gwybodaeth sydd wedi ei nodi yn y Cynllun yn greiddiol i hynny.
Yr iaith Gymraeg	Positif	
Anabledd	Positif	
Rhyw	Positif	
Oedran	Positif	
Cyfeiriadedd rhywiol	Positif	
Crefydd neu gred (neu ddiffyg cred)	Positif	
Ailbennu rhywedd	Positif	
Beichiogrwydd a mamolaeth	Positif	
Priodas a phartneriaeth sifil	Positif	

3.2 Mae'n ddyletswydd ar y Cyngor dan Ddeddf Cydraddoldeb 2010 i gyfrannu'n bositif i gymdeithas decach trwy hybu cydraddoldeb a pherthynas dda yn ei weithgareddau ym meysydd oedran, rhyw, cyfeiriadedd rhywiol, crefydd, hil, trawsrywedd, anabledd a beichiogrwydd a mamolaeth. Mae'n rhaid i'r Cyngor roi sylw dyledus i'r ffordd mae unrhyw newid yn effeithio'r dyletswyddau yma.

Dyletswyddau Cyffredinol y Ddeddf Cydraddoldeb	A yw'n cael effaith?*	Ym mha ffordd? Beth yw'r dystiolaeth?
Cael gwared â cham-wahaniaethu anghyfreithlon, aflonyddu ac erledigaeth	Ydi	<p>Mae tystiolaeth y Grŵp Craidd Cydraddoldeb wedi dangos fod pryder gan yr aelodaeth am rai o'n gwasanaethau, ac felly, o'i weithredu'n iawn, bydd y Cynllun Gweithredu'n ymdrin a hyn. Byddwn yn casglu gwybodaeth a bydd yn rhoi gwybod i ni os oes camwahaniaethu, aflonyddu neu erledigaeth yn digwydd er mwyn gweithredu arno.</p> <p>Cyn hynny, byddwn wrth gwrs yn casglu mwy o wybodaeth trwy'r ymgynghoriad ar y Cynllun Cydraddoldeb Strategol ac yn gweithredu arno.</p>
Hyrwyddo cyfleoedd cyfartal	Ydi	<p>Bwriad y Cynllun yw gweithio tuag at sicrhau tegwch i bawb. Mae tystiolaeth y Grŵp Craidd Cydraddoldeb yn dangos fod gennym waith i'w wneud i'r perwyl yma. Byddwn felly'n casglu tystiolaeth pellach, yn unol â Phwyntiau Gweithredu'r Cynllun, ac yn gweithredu ar y canlyniad. Mae gennym hefyd Pwyntiau Gweithredu sy'n cychwyn ar y gwaith.</p> <p>Cyn hynny, byddwn wrth gwrs yn casglu gwybodaeth trwy'r ymgynghoriad ar y Cynllun Cydraddoldeb Strategol ac yn gweithredu arno. Byddwn yn gwneud asesiad pellach i mewn i'r ymgysylltiad er mwyn sicrhau fod cymaint o bobl a phosib yn gallu cymryd rhan.</p>
Meithrin perthnasau da	Ydi	<p>Mae perthynas dda rhwng pobl sy'n rhannu nodwedd gwarchoddedig a phobl nad ydynt yn ei rannu yn dod o sicrhau tegwch i bawb. Trwy wneud yr hyn sydd wedi ei ddweud uchod, a gweithredu'n bositif tuag at rhai nodweddion, byddwn yn sicrhau y bydd ei gwasanaethau yn deg.</p>

4) Dadansoddi'r canlyniadau

4.1 Ydi'r polisi felly'n debygol o gael effaith sylweddol, bositif ar unrhyw un o'r nodweddion gwarchoddedig neu'r Ddyletswydd Gyffredinol? Beth yw'r rheswm am hyn?

Bwriad Cynllun Cydraddoldeb Strategol Cyngor Gwynedd yw gwneud effaith sylweddol, bositif ar fywydau pobl Gwynedd sy'n defnyddio ein gwasanaethau a hefyd ein staff. Bydd yr ymgysylltiad ar y Cynllun yn rhoi cymorth i ni adnabod unrhyw faterion sydd heb eu cyfarch.

4.2 Ydi'r polisi felly'n debygol o gael effaith sylweddol, negyddol ar unrhyw un o'r nodweddion gwarchoddedig neu'r Ddyletswydd Gyffredinol? Beth yw'r rheswm am hyn?

Nid ydym wedi adnabod unrhyw effeithiau negyddol. Bydd yr ymgysylltiad yn gyfle i ni adnabod os oes unrhyw faterion sydd heb eu hystyried.

4.3 Beth ddylid ei wneud?

Dewiswch un o'r canlynol:

Parhau gyda'r polisi / gwasanaeth gan ei fod yn gadarn	X
Addasu'r polisi i ddileu unrhyw rwystrau	
Atal a dileu'r polisi gan fod yr effeithiau niweidiol yn rhy fawr	
Parhau a'r polisi oherwydd gellir cyfiawnhau unrhyw effaith niweidiol	

4.4 Os yn parhau gyda'r cynllun, pa gamau fyddwch chi'n cymryd i leihau neu liniaru unrhyw effeithiau negyddol?

Dim yn berthnasol ar hyn o bryd

4.5 Os nad ydych yn gweithredu ymhellach i ddileu neu leihau effeithiau negyddol, esboniwch pam yma.

Dim yn berthnasol ar hyn o bryd

5) Monitro

5.1 Pa gamau fyddwch chi'n gymryd i fonitro effaith ac effeithiolrwydd y polisi neu wasanaeth (cynllun gweithredu)?

Ar ôl yr ymgysylltiad byddwn yn addasu'r Cynllun Cydraddoldeb Strategol yn ôl yr angen. Bydd wedyn yn cael ei gyflwyno i Gabinet y Cyngor ar gyfer ei gymeradwyo ym mis Mawrth 2020.

Byddwn yn monitro yn gyson, yn enwedig fel mae canlyniadau unrhyw waith casglu tystiolaeth yn dod i mewn. Byddwn hefyd yn gwneud Adroddiad Blynyddol yn fuan ym mhob blwyddyn ariannol i adrodd ar unrhyw gynnydd o'r flwyddyn flaenorol.

Byddwn yn gwneud Cynllun Cydraddoldeb Strategol bob pedair blynedd.

Eitem 7 CABINET CYNGOR GWYNEDD

ADRODDIAD I GYFARFOD CABINET CYNGOR GWYNEDD

Dyddiad y Cyfarfod:	26 Tachwedd 2019
Aelod Cabinet:	Y Cyng. Dafydd Meurig
Swyddog Cyswllt:	Morwena Edwards, Cyfarwyddwr Corfforaethol
Rhif Ffôn Cyswllt:	01286 679468
Teitl yr Eitem:	Adroddiad Blynyddol Bwrdd Partneriaeth Rhanbarthol Gogledd Cymru 18/19

1. Y PENDERFYNIAD A GEISIR

- 1.1. Bod y Cabinet yn ystyried a derbyn yr adroddiad blynyddol y Bwrdd Partneriaeth Rhanbarthol Gogledd Cymru ac yn nodi'r gwaith a'r cynnydd yn 2018-19 ar y meysydd gwaith sy'n cael eu dwyn ymlaen trwy Fwrdd Partneriaeth Rhanbarthol Gogledd Cymru.

2. Y RHESWM DROS YR ANGEN AM BENDERFYNIAD

- 2.1 Mae'r adroddiad hwn yn Adroddiad Blynyddol 2018/19 ar gyfer y Bwrdd Partneriaeth Rhanbarthol Gogledd Cymru. Mae'n ofynnol yn Rhan 9 o Ddeddf Gwasanaethau Cymdeithasol a Llesiant (Cymru) 2014, bod pob Bwrdd Partneriaeth Rhanbarthol yn paratoi, cyhoeddi a chyflwyno adroddiad blynyddol ar eu gwaith ac yn ei yrru ymlaen i sylw Llywodraeth Cymru.
- 2.2 Mae'r Adroddiad Blynyddol wedi ei atodi yn Atodiad 1 ac wedi cael sêl bendith gan aelodau y Bwrdd Partneriaeth Rhanbarthol Gogledd Cymru fel amlinelliad teg a chytbwys o waith y Bartneriaeth am y flwyddyn 2018/19.

3. CYFLWYNIAD

- 3.1 Mae Deddf Gwasanaethau Cymdeithasol a Llesiant (Cymru) 2014 yn gofyn i bob Bwrdd Partneriaeth Rhanbarthol yng Nghymru i gynhyrchu a chyhoeddi adroddiad blynyddol ar eu gwaith gan yn ogystal ei gyflwyno i Lywodraeth Cymru.
- 3.2 Ym mis Mawrth 2018 cyhoeddodd Llywodraeth Cymru ganllaw ar gyfer cwblhau adroddiadau Blynyddol y Bwrdd Partneriaeth Rhanbarthol. Mae angen i'r Byrddau ddefnyddio'r canllaw hwn ar gyfer cwblhau eu hadroddiad. Mae'r adroddiad atodedig yn cynnwys yr holl wybodaeth yr oedd yn ofynnol ei chynnwys yn y canllawiau hyn. Mae adroddiad Bwrdd Partneriaeth Rhanbarthol Gogledd Cymru wedi'i ysgrifennu mewn ffurf sy'n ceisio cyfleu'r holl wybodaeth sy'n ofynnol. Mae'r adroddiad hefyd yn cynnwys barn nifer o aelodau'r Bwrdd.

- 3.3 Y Bwrdd Partneriaeth Rhanbarthol yw'r Bwrdd a sefydlwyd i fodloni gofynion Rhan 9 Deddf Gwasanaethau Cymdeithasol a Llesiant (Cymru) 2014. Mae'r Ddeddf yn ei gwneud yn ofynnol i awdurdodau lleol wneud trefniadau i hyrwyddo cydweithrediad â'u partneriaid perthnasol ac eraill, mewn perthynas ag oedolion ag anghenion am ofal a chymorth, gofalwyr a phlant. Mae'n gosod dyletswydd ar bartneriaid perthnasol i gydweithredu, a darparu gwybodaeth i'r awdurdodau lleol at ddibenion eu swyddogaethau gwasanaethau cymdeithasol.
- 3.4 Diben Rhan 9 o'r Ddeddf yw gwella canlyniadau a lles pobl, yn ogystal â gwella effeithlonrwydd ac effeithiolrwydd o ddarparu gwasanaethau. Felly, gellir disgrifio amcanion allweddol cydweithredu, partneriaeth ac integreiddio fel a ganlyn:
- Gwella gofal a chymorth, gan sicrhau bod gan bobl fwy o lais a rheolaeth
 - Gwella canlyniadau ac iechyd a lles
 - Darparu gofal a chymorth cydlynol sy'n canolbwyntio ar yr unigolyn
 - gwneud defnydd mwy effeithiol o adnoddau, sgiliau ac arbenigedd.
- 3.5 Mae Llywodraeth Cymru yn ail-ysgrifennu Rhan 9 o'i Ganllawiau Statudol ar hyn o bryd, a dylid eu derbyn yn yr hydref. Daw'r canllawiau hyn wedi'u diweddarau i rym o fis Ebrill 2019, felly nid yw'n effeithio ar yr adroddiad cyfredol.
- 3.6 O ran y prif negeseuon o fewn yr adroddiad blynyddol, hoffwn dynnu sylw aelodau'r Cabinet i'r canlynol:-
- 3.6.1 Mae'r Cyngor wedi chwarae rhan blaenllaw yn y Bwrdd Partneriaeth Rhanbarthol am y flwyddyn o dan ystyriaeth – gyda'r Cynghorydd Gareth Roberts (cyn aelod Cabinet Oedolion, Iechyd a Llesiant) yn gadeirydd, a Morwena Edwards, Cyfarwyddwr Corfforaethol yn aelod o'r Bwrdd ac yn arwain ar sawl ffrwd gwaith i'r Bartneriaeth.
- 3.6.2 Mae'r Bartneriaeth wedi adolygu yn gyson yr aelodaeth o'r Bwrdd a bellach mae dau o gynrychiolwyr o'r maes tai ac mae hefyd bellach dau aelod ar gyfer dinasyddion ac hefyd ar gyfer gofalwyr.
- 3.6.3 Mae amlinelliad o nifer o lwyddiannau a meysydd gwaith bu i'r Bwrdd eu cwblhau yn ystod y flwyddyn, a mae rhain wedi eu nodi ar dudalen 4 o'r adroddiad yn Atodiad 1, sy'n cynnwys:-
- Strategaeth Gofalwyr Rhanbarthol,
 - Strategaeth Anableddau Dysgu Rhanbarthol,
 - Strategaeth Gweithlu Rhanbarthol,
 - Trefniadau Comisiynu Strategol,
 - Cytundeb Integreiddio Rhanbarthol (gan gynnwys gwaith ar gyllidebau cyfun),
 - Cynllun Rhanbarthol ar gyfer gweithredu Cymru Iachach (gan gynnwys 4 cais llwyddiannus o Gronfa Trawsffurfio),
 - Cefnogi Fforwm Mwy Na Geiriau Gogledd Cymru
 - Sefydlu Hwb Ymchwil, Arloesi a Gwybodaeth Rhanbarthol,
 - Sefydlu Panel Dinasyddion Gogledd Cymru.
- 3.7 Mae'r Bwrdd Partneriaeth Rhanbarthol wedi datblygu'n sylweddol dros y flwyddyn 2018/19 ac mae aelodau'r Bwrdd o'r farn bod yna aeddfedrwydd bellach yn y perthynas rhwng aelodau o'r Bwrdd sydd yn galluogi trafodaethau allweddol a phwysig i gymryd lle. Yn sicr mae heriau yn parhau o ran gweithredu

mewn rhanbarth mawr gyda gymaint o aelodau a phartneriaid. Yn aml mae'n anorod bod gweithredu newidiadau a chynllunio yn digwydd ar lefel mwy lleol, ac mae 3 is ranbarth yn cael eu defnyddio yn aml o dan y trefniadau rhanbarthol. O ran y gorllewin, mae y gweithredu ar y lefel is-ranbarthol hyn yn digwydd drwy drefniadau ffurfiol at y Bwrdd Gwasanaethau Cyhoeddus (Gwynedd a Mon) yn ogystal a'r adrodd i'r Bwrdd Rhanbarthol. Mae'r trefniant hyn yn cael ei weld yn gweithio yn dda, er bod her o fod yn gweithio yn lleol i rhai partneriaid sydd yn sefydliadau rhanbarthol eu natur.

4. RHESYMEG A CHYFIAWNHAD DROS ARGYMELL Y PENDERFYNIAD

- 4.1 Mae'r gofyn yn glir mewn Deddfwriaeth o ran yr angen i sefydlu Bwrdd Partneriaeth Rhanbarthol ar gyfer y maes iechyd a gofal, ac mae cyflwyno adroddiad blynyddol ar gyfer crynhoi gwaith y bwrdd yn ofyn gan Llywodraeth Cymru.
- 4.2 Mae'r Cyfarwyddwr Corfforaethol a'r cyn aelod Cabinet wedi cael mewnbwn i gynnwys yr adroddiad ac o'r farn ei fod yn adlewyrchiad teg o waith y Bwrdd am y flwyddyn 2018/19.

5. CAMAU NESAF AC AMSERLEN

- 5.1. Dim i'w nodi.

6. UNRHYW YMGYNGHORIADAU A GYNHALIWDYD CYN ARGYMELL Y PENDERFYNIAD

6.1. Barn y Swyddogion Statudol:

i. Y Swyddog Monitro:

"Dim sylwadau i'w hychwanegu ynglyn a phriodoldeb"

ii. Y Pennaeth Cyllid:

"Dim i'w ychwanegu o safbwynt priodoldeb ariannol."

6.2. Barn yr Aelod Lleol:

- 6.2.1 Ddim yn fater lleol.

6.3. Canlyniad Unrhyw Ymgynghoriad:

- 6.3.1 Bydd yr aelodau'n ymwybodol o Ddeddf Gwasanaethau Cymdeithasol a Llesiant (Cymru) 2014 a byddant wedi cael gwybodaeth am Ran 9 o'r Ddeddf a datblygiad Byrddau Partneriaeth Rhanbarthol. Ni fu unrhyw ymgynghori ffurfiol, ac eithrio gydag aelodau o'r Bwrdd Partneriaeth Rhanbarthol sy'n cynnwys ystod eang o aelodaeth ac sy'n cynnwys dinasyddion a gofalwyr.

Atodiadau:

Atodiad 1

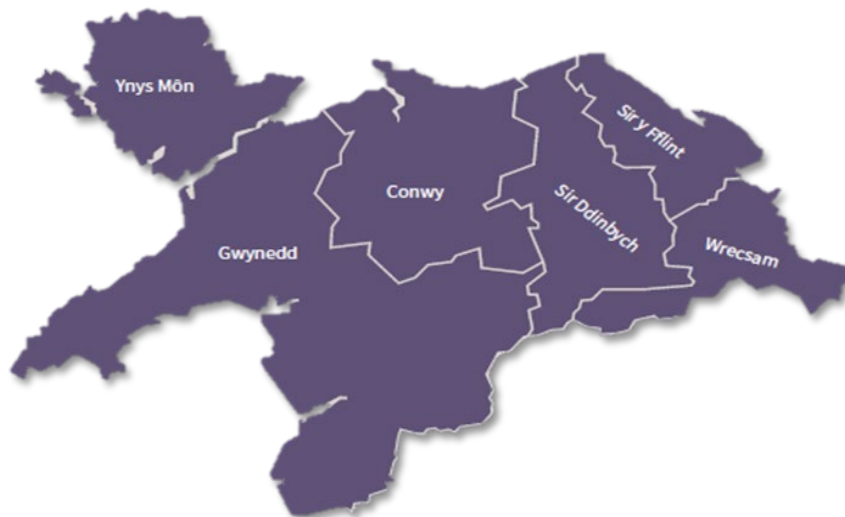


CYDWEITHREDFA GWELLA GWASANAETHAU
GOFAL A LLESIANT **GOGLEDD CYMRU**

NORTH WALES SOCIAL CARE AND WELL-BEING
SERVICES IMPROVEMENT COLLABORATIVE

Bwrdd Partneriaeth Rhanbarthol Gogledd Cymru

**ADRODDIAD BLYNYDDOL
2018/19**



Mae'r adroddiad hwn wedi'i lunio i fodloni'r gofynion a osodwyd gan Lywodraeth Cymru yn y Ddeddf Gwasanaethau Cymdeithasol a Llesiant (Cymru) 2014

Tud. 33

Cynnwys	Page
1. Rhagair gan y Cadeirydd	3
2. Cyflawniadau yn ystod y flwyddyn	4
3. Rôl, pwrpas ac aelodaeth y Bwrdd Partneriaeth Rhanbarthol	6
4. Gofynion dan Ddeddf Gwasanaethau Cymdeithasol a Llesiant (Cymru) 2014 a chyfeiriad strategol Bwrdd Partneriaeth Rhanbarthol Gogledd Cymru	7
5. Strwythur llywodraethu.....	15
6. Integreiddio Gwasanaeth a Gwell Canlyniadau.....	15
7. Darpariaethau Statudol.....	17
8. Prif Flaenoriaethau'r Bwrdd.....	17



1. Rhagair Bwrdd Partneriaeth Rhanbarthol Gogledd Cymru (BPRhGC)

Y Cyng. Gareth Roberts, Cadeirydd, Aelod Arweiniol, Cyngor Gwynedd:



Fel Cadeirydd Bwrdd Partneriaeth Rhanbarthol Gogledd Cymru yn ystod 2018-19, rwyf yn falch iawn o'r cynnydd y mae'r Bwrdd wedi ei wneud yn ystod y flwyddyn. Rydym ni wedi cwblhau meysydd gwaith allweddol ac mae'r rhain rŵan yn cael eu darparu drwy ein strwythur cyflawni isrhanbarthol. Yn ystod haf 2018, roedd yn braf gennyf weld aelodau'r Bwrdd yn gweithio'n ddiflino i ddatblygu a chytuno ar y cynllun i gyflawni Cymru lachach. Roedd hwn yn ddarn sylweddol o waith a fydd yn siapio datblygiad gwasanaethau iechyd a gofal cymdeithasol integredig yn y rhanbarth am flynyddoedd i ddod. Mae sicrhau cyllid grant gweddnewid i gefnogi'r gwaith o ddarparu ein cynllun yn golygu ein bod ni'n gallu dechrau ar y gwaith yn ddi-oed, gan adeiladu ar y sylfeini cadarn rydym ni wedi eu datblygu ac sydd wedi bod yn llwyddiannus yn ystod yr ychydig flynyddoedd diwethaf.

Yn ogystal â'r cynllun ar gyfer cyflawni Cymru lachach, mae'r Bwrdd yn parhau i gyflawni'r gofynion ehangach a geir yn Rhan 9 Deddf Gwasanaethau Cymdeithasol a Llesiant (Cymru) 2014. Wrth geisio peidio â cholli golwg ar yr hyn sy'n bwysig i'n poblogaeth, rydym ni wedi parhau i ofyn am farn ein dinasyddion drwy ein trefniadau panel dinasyddion ac rydym ni hefyd wedi cynyddu nifer y seddi sydd ar y Bwrdd ar gyfer cynrychiolwyr gofalwyr a defnyddiwr gwasanaeth. Rydym ni hefyd wedi croesawu dau gynrychiolydd o gymdeithasau tai. Mae fy swydd fel Cadeirydd wedi dod i ben fis Mawrth 2019 a hoffaf unwaith eto ddiolch i holl aelodau Bwrdd Partneriaeth Rhanbarthol Gogledd Cymru am eu hymrwymiad a'u hymroddiad i'r Bwrdd a'i waith. Hefyd, hoffaf ddiolch yn fawr iawn i'r Tîm Cydweithredu Rhanbarthol, yn arbennig Bethan Jones Edwards, Pennaeth Cydweithredu Rhanbarthol, am eu hymroddiad a'u gwaith i sicrhau bod busnes y Bwrdd yn cael ei reoli mewn modd amserol, effeithlon a phroffesiynol. Yn olaf, hoffaf ddymuno'n dda i Teresa Owen, Cyfarwyddwr Gweithredol Iechyd y Cyhoedd, wrth iddi ymgymryd â rôl Cadeirydd Bwrdd Partneriaeth Rhanbarthol Gogledd Cymru ar gyfer y ddwy flynedd nesaf.

2. Uchafbwyntiau a Chyflawniadau yn ystod y flwyddyn

Mae cynrychiolwyr sy'n eistedd ar y Bwrdd wedi cydnabod bod y Bwrdd wedi datblygu llawer ers iddo gael ei sefydlu ac mae hyn wedi arwain at allu cael trafodaethau a dadleuon aeddfed. Mae'r aelodau'n teimlo bod y Bwrdd "*yn datblygu fel tîm*" o fewn "*amgylchedd heriol*". Mae nifer o aelodau'r Bwrdd wedi nodi bod cael "*gweledigaeth a phwrpas cytûn*" a'r fantais o gael cyfarwyddyd clir gan y Cadeirydd a'r Pennaeth Cydweithredu Rhanbarthol wedi bod yn ffactor arwyddocaol yng nghynnydd y Bwrdd dros y flwyddyn ddiwethaf.

Mae nifer o Gyfarwyddwyr Gwasanaethau Cymdeithasol wedi chwarae rôl arweiniol yn y gwaith o ddatblygu ystod o feysydd gwaith rhanbarthol a bod yn gadeiryddion ar amryw o is-grwpiau'r Bwrdd ac ymrwymo'n llawn i gydweithio er mwyn cyflawni agenda heriol ym maes trawsnewid gwasanaethau iechyd a gofal cymdeithasol. Yn ogystal mae Cyfarwyddwyr ac Aelodau Arweiniol wedi sicrhau bod materion yn ymwneud â Byrddau Partneriaeth Rhanbarthol sy'n mynnu cytundeb gwleidyddol mewn sefydliadau unigol yn cael eu cytuno trwy drefniadau llywodraethu lleol perthnasol ac ar ôl hynny maent yn sicrhau bod eu sefydliadau unigol yn gwbl ymgysylltiedig yn y gwaith o ddarparu'r strategaethau rhanbarthol hyn ar lefel leol ac o fewn eu sefydliadau unigol.

Yn ystod 2018/19, mae'r Bwrdd Iechyd wedi adolygu a chryfhau ei gynrychiolaeth ar y BPRhGC gan gydnabod ei fod yn hollbwysig i alluogi cyflawni 'Cymru Iachach'. Cynrychiolwyr o'r Bwrdd Iechyd yw Is Gadeirydd y Bwrdd Iechyd; 3 Cyfarwyddwr Gweithredol a 3 Cyfarwyddwr Ardal. Camodd Cyfarwyddwr Gweithredol Iechyd Cyhoeddus i rôl Is-Gadeirydd BPRhGC yn ystod 2018/19 yn barod ar gyfer cymryd rôl y Cadeirydd yn 19/20. Mae cynrychiolwyr y Bwrdd Iechyd yn ymgysylltu'n llawn â'r Grŵp Arweinyddiaeth ac yn cefnogi grwpiau ac is-grwpiau'r BPRhGC i sicrhau bod gweithio ar y cyd yn cael ei optimeiddio wrth i wasanaethau iechyd a gofal cymdeithasol ddod yn fwy integredig a di-dor. Mae'r Bwrdd Iechyd hefyd yn nodi ei fod yn gwerthfawrogi'r bartneriaeth y mae'r BPRhGC yn ei alluogi ac yn gwerthfawrogi'r trafodaethau agored gyda'r holl bartneriaid wrth i ni weithio tuag at nodau gwella a rennir.

Yn ystod y flwyddyn ddiwethaf nododd aelodau o'r Bwrdd y meysydd gwaith canlynol fel rhai a gwblhawyd yn llwyddiannus ar lefel ranbarthol:

- Cwblhau'r Cynllun Ardal Rhanbarthol
- Datblygu a chytuno ar Strategaeth Anabledau Dysgu Ranbarthol
- Datblygu a chytuno ar Strategaeth Gofalwyr Rhanbarthol
- Strategaeth Gweithlu Rhanbarthol
- Datganiad o sefyllfa'r farchnad ar gyfer Cartrefi Gofal
- Datganiad o sefyllfa'r farchnad ar gyfer Gwasanaethau Plant
- Cytundeb Integreiddio Rhanbarthol
- Trefniadau cyllideb gyfun ar gyfer Llety Cartref Gofal
- Adolygiad o Wasanaethau Cefnogi Teuluoedd Integredig
- Tendr rhanbarthol ar gyfer Gwasanaethau Gofal Cartref
- Cynllun rhanbarthol ar gyfer darparu Cymru Iachach
- 4 cais i'r Gronfa Trawsnewid Rhanbarthol
- Cynnig ar gyfer sefydlu Canolbwynt Ymchwil, Arloesi a Gwybodaeth
- Cynlluniau buddsoddi a rheoli grant y Gronfa Gofal Integredig
- Adroddiad ymgysylltu rhanbarthol.

Cynhaliodd y Sefydliad Gofal Cyhoeddus adolygiad llywodraethu ar gyfer y rhanbarth wedi'i gomisiynu gan Arweinwyr y sector cyhoeddus a Phrif Weithredwyr yng Ngogledd Cymru. Diben y comisiwn hwn oedd adolygu trefniadau llywodraethu presennol y rhanbarth ar ôl cael cydnabyddiaeth bod trawsnewid gwasanaethau iechyd a gofal cymdeithasol yn faes gwaith arwyddocaol, a ddisgrifir gan lawer fel gwaith sydd yr un mor bwysig â gwaith yr uchelgais economaidd a wneir yn y rhanbarth. Roedd parhoniad yr adolygiad yn argymhell bod Bwrdd

Partneriaeth Rhanbarthol Gogledd Cymru yn cyflwyno adroddiadau ffurfiol yn rheolaidd i Fwrdd Arweinyddiaeth Rhanbarthol Gogledd Cymru. Hefyd enwebodd y Bwrdd Arweinyddiaeth Rhanbarthol Judith Greenhalgh, Prif Weithredwr, Cyngor Sir Ddinbych i eistedd ar Fwrdd Partneriaeth Rhanbarthol Gogledd Cymru.

O safbwynt dinasyddion a gofalwyr, mae Bwrdd Partneriaeth Rhanbarthol Gogledd Cymru wedi cynyddu ei aelodaeth i 2 sedd yr un ac mae hyn yn adlewyrchu pa mor werthfawr yw cyfraniadau cryf gan ofalwyr ac unigolion sy'n derbyn gwasanaethau i aelodau'r Bwrdd. Mae'r Bwrdd Partneriaeth Rhanbarthol yn defnyddio proses o geisio Datganiadau o Ddiddordeb er mwyn canfod ei aelodau. Mae'r Bwrdd yn dal i fod yn agored i dderbyn Datganiadau o Ddiddordeb gan unigolion sy'n defnyddio gwasanaethau. Hyd tymor y seddi hyn yw 2 flynedd a hyd yma mae ein cynrychiolwyr wedi bod yn awyddus i eistedd ar amrywiaeth o is-grwpiau yn y Bwrdd Partneriaeth Rhanbarthol megis y Grŵp Cyfeirio Gofalwyr, Grŵp Trawsnewid Anableddau Dysgu, Partneriaeth Law yn Llaw at Iechyd Meddwl ac ati. Mae cynrychiolwyr gofalwyr ar y Bwrdd Partneriaeth Rhanbarthol wedi croesawu'r cyfle sydd ganddynt i ddylanwadu ar siâp gwasanaethau ar gyfer y dyfodol trwy fod yn aelodau o Fwrdd Partneriaeth Rhanbarthol Gogledd Cymru. Mae gennym Banel Dinasyddion Rhanbarthol o hyd ac yn ogystal â barn aelodau ar y Bwrdd rydym hefyd yn gofyn am farn dinasyddion trwy'r panel hwn i fod yn sail i waith y Bwrdd Partneriaeth Rhanbarthol.

Hefyd gwahoddodd y Bwrdd Partneriaeth Rhanbarthol 2 aelod o Gymdeithasau Tai i eistedd ar y Bwrdd cyn i hyn ddod yn ofynnol o fewn y Ddeddf. Rydym yn ffodus bod Prif Swyddog Gweithredol ClwydAlyn a Phrif Swyddog Gweithredol Grŵp Cynefin bellach yn aelodau o Fwrdd Partneriaeth Rhanbarthol Gogledd Cymru.

Daeth tymor ein cynrychiolwyr gwreiddiol o'r trydydd sector i ben ar y Bwrdd Partneriaeth Rhanbarthol ar ddiwedd yr hydref a dechreuom y broses o geisio datganiadau o ddiddordeb i ddewis ein cynrychiolwyr presennol. Roeddem yn hynod falch fel Bwrdd bod Dave Worrall o'r Groes Goch a Lynda Colwell o Gofal a Thrwsio wedi cael eu penodi fel cynrychiolwyr y Trydydd Sector ac roeddem yn ffodus i allu penodi dirprwy iddyn nhw hefyd sef Roma Hooper o 'Action for Children'.

Mae'r ddau gynrychiolydd trydydd sector yn teimlo eu bod yn dechrau dod i ddeall rôl y Bwrdd yn well ac yn arbennig sut maent fel sector yn gysylltiedig â'r Bwrdd a'i benderfyniadau, fodd bynnag hoffent fod yn fwy cysylltiedig â'r gwaith o gydgyhyrchu gwasanaethau newydd. Cydnabyddir ers peth amser bellach pa mor heriol ydyw i gynrychiolwyr y trydydd sector, cynrychiolwyr unigol a chynrychiolwyr gofalwyr ar Fwrdd Partneriaeth Rhanbarthol Gogledd Cymru i gynrychioli'r sector ehangach ac rydym wedi cynnal ymarfer yn y rhanbarth i edrych ar y ffordd yr ydym yn ymgysylltu ar sail ehangach, cyfeirir at hyn yn ddiweddarach yn yr adroddiad hwn. Nodwn hefyd y cynnwys a'r argymhellion a geir yn adroddiad Cyngor Gweithredu Gwirfoddol Cymru ynglŷn â'r mater hwn ac edrychwn ymlaen at weithio gyda Llywodraeth Cymru i symud yr argymhellion hyn ymlaen.



Yn ystod y flwyddyn croesawodd Bwrdd Partneriaeth Rhanbarthol Gogledd Cymru Huw Irranca-Davies, cyn-Weinidog Plant a Gofal Cymdeithasol i'w gyfarfod ar 5^{ed} Gorffennaf 2019. Rhoddodd aelodau'r Bwrdd y wybodaeth ddiweddaraf i'r Gweinidog am y gwaith sydd wedi'i wneud gan y Bwrdd a chawsant drafodaeth agored am gyfeiriad y Bwrdd yn y dyfodol.

3 Rôl, pwrpas ac aelodaeth Bwrdd Partneriaeth Rhanbarthol Gogledd Cymru

Mae'r adran hon o'r Adroddiad Blynyddol yn nodi sut y mae Bwrdd Partneriaeth Rhanbarthol Gogledd Cymru wedi gweithredu yn y flwyddyn ddiwethaf, gan gynnwys ymgysylltu â derbynwyr gwasanaeth, dinasyddion ac amlinellu'r trefniadau rheoli prosiectau a rhaglenni sydd ar waith; mae hefyd yn cynnwys pwrpas, rôl, blaenoriaethau allweddol ac aelodaeth Bwrdd Partneriaeth Rhanbarthol Gogledd Cymru.

Mae Bwrdd Partneriaeth Rhanbarthol Gogledd Cymru yn parhau i gyfarfod yn fisol ac mae bellach yn cynnal cymysgedd o gyfarfodydd busnes ynghyd â sesiynau datblygu, ac yn ddiweddar mae'r Bwrdd wedi diweddarau ei ddatganiad o weledigaeth -

Gwella iechyd a lles pobl a chymunedau gyda'n gilydd

Cytunodd Bwrdd Partneriaeth Rhanbarthol Gogledd Cymru ar ei Egwyddorion Arweiniol ym mis Tachwedd 2016 ac mae'r rhain yn dal i fod yn addas i'r diben:

- Newid y system gyfan ac ail-fuddsoddi adnoddau i fodel ataliol sy'n hyrwyddo iechyd a lles da, ac sy'n defnyddio tystiolaeth o'r hyn sy'n gweithio orau yn effeithiol*
- Mae gofal yn cael ei gyflawni mewn dulliau cydlynol o amgylch anghenion, dewisiadau, ac asedau cymdeithasol pobl (defnyddwyr gwasanaeth, gofalwyr a chymunedau)*
- Mae pobl yn cael eu galluogi i ddefnyddio eu hyder a'u sgiliau i fyw'n annibynnol, gan dderbyn cefnogaeth gan ystod o ddewisiadau o ansawdd uchel yn y gymuned*
- Ymgorffori cyd-gynhyrchu yn y broses o wneud penderfyniadau er mwyn i ddinasyddion a'u cymunedau lunio'r gwasanaethau*
- Rydym yn cydnabod yr ystod eang o ffactorau sy'n dylanwadu ar iechyd a lles a phwysigrwydd cysylltiadau â'r meysydd hyn (gan gynnwys addysg, tai, lles, lleihau digartrefedd, twf economaidd, adfywio, hamdden a'r amgylchedd).*

3.1 Adolygir Cylch Gorchwyl Bwrdd Partneriaeth Rhanbarthol Gogledd Cymru yn flynyddol, ond mae rôl graidd Byrddau Partneriaeth Rhanbarthol yn aros yr un fath sef:

- Sicrhau bod cyd-weledigaeth gytunedig a chyfeiriad clir o ran datblygiad y gwasanaeth ac integreiddiad iechyd, gofal a lles*
- Sicrhau bod cynlluniau a rennir a strategaethau ar waith (wedi'u cefnogi gan achosion busnes priodol) i gyflawni'r weledigaeth*
- Sicrhau bod y cynlluniau strategol yn cael eu gwerthuso a'u hadolygu yn erbyn y canlyniadau a dangosyddion perfformiad cytunedig a dealladwy.*
- Arwain ymagwedd strategol at gyfathrebu a hyrwyddo'r cyfeiriad y symudir iddo a'r cynnydd a wnaed*
- Sicrhau y cedwir at egwyddorion y Bwrdd*
- Cynnal trosolwg effeithiol o'r adnoddau a ddyrannwyd*
- Adrodd i'r Bwrdd Arweinyddiaeth Rhanbarthol ar gynnydd, materion allweddol ac eithriadau, gan uwchgyfeirio unrhyw rwystr i gynnydd o fewn y Bwrdd er mwyn eu datrys*
- Sicrhau bod adroddiad blynyddol ar gynnydd yn cael ei baratoi a'i gyflwyno yn unol â gofyniad Llywodraeth Cymru.*

Atodir aelodaeth yr BPRhGC (fel ag yr oedd ar ddiwedd mis Mawrth 2019) yn Atodiad 1.

Rheolir busnes Bwrdd Partneriaeth Rhanbarthol Gogledd Cymru a'r is-grwpiau rhanbarthol gan y Pennaeth Cydweithredu Rhanbarthol ac aelodau Tîm Cydweithredu Rhanbarthol Gogledd Cymru.

4. Gofynion dan Ddeddf Gwasanaethau Cymdeithasol a Llesiant (Cymru) 2014 a Chyfeiriad Strategol Bwrdd Partneriaeth Rhanbarthol Gogledd Cymru

Mae'r adran hon yn nodi beth oedd amcanion allweddol y Bwrdd dros y flwyddyn ddiwethaf.

Gosodir gofynion y Byrddau Partneriaeth Rhanbarthol allan yn Rhan 9 y Canllawiau Statudol (Trefniadau Partneriaeth); mae'r adroddiad blynyddol hwn hefyd yn cynnwys elfennau penodol sy'n ofynnol gan Lywodraeth Cymru i'w cynnwys yn ei adroddiad blynyddol.

Yn unol â gofynion y Ddeddf, yn ystod 2018/19 parhaodd y Bwrdd Partneriaeth Rhanbarthol i ddatblygu ei ddulliau gwaith o ran gwasanaethau integredig yn y meysydd blaenoriaeth canlynol:

- Pobl hŷn ag anghenion cymhleth a salwch tymor hir, yn cynnwys dementia
- Pobl gydag anableddau dysgu
- Gofalwyr, gan gynnwys gofalwyr ifanc
- Gwasanaethau Cefnogaeth Integredig i Deuluoedd
- Plant ag anghenion cymhleth oherwydd anabledd neu salwch.

Cynllun Ardal Gogledd Cymru

Mae'r Cynllun Ardal yn gosod allan y meysydd blaenoriaeth ar gyfer integreiddio gwasanaethau rhwng iechyd a gofal cymdeithasol ac mae hyn yn gosod y cyfeiriad y bydd y Bwrdd yn teithio. Mae'r Cynllun Ardal yn gosod allan sut y bydd y rhanbarth yn mynd i'r afael â meysydd blaenoriaeth a nodwyd yn yr Aseiad o Anghenion y Boblogaeth, sef yr edefyn aur i feysydd gwaith penodol y rhanbarth o hyd.

Pobl Hŷn ag anghenion cymhleth a salwch tymor hir, gan gynnwys dementia

Fel rhanbarth, trwy hwyluso'r Gronfa Gofal Integredig (CGI), rydym wedi llwyddo i ddatblygu amrywiaeth o wasanaethau integredig ar gyfer Pobl Hŷn. Mae hyn yn cynnwys datblygu Timau Adnoddau Cymunedol; rhaglenni atal codymau; cyfleusterau camu i fyny a chamu i lawr i atal derbyniadau i'r ysbyty a hwyluso rhyddhau'n gynharach; gwasanaethau amrywiol i gefnogi pobl â dementia a'u teuluoedd megis datblygu timau cefnogi dementia i ddarparu cefnogaeth allgymorth hyblyg. Hefyd yn arbennig, rydym yn cefnogi amrywiaeth o fentrau i gefnogi gweithrediad y Cynllun Gweithredu Dementia Cenedlaethol. Rydym hefyd wedi dechrau gwaith i ddatblygu strategaeth ddementia ranbarthol mewn partneriaeth ac mae disgwyl i'r strategaeth hon gael ei chwblhau yn 2019/20.

Strategaeth Anableddau Dysgu Gogledd Cymru

Mae'r Bwrdd Partneriaeth Rhanbarthol wedi cymeradwyo Strategaeth Anabledd Dysgu integredig Gogledd Cymru. Ysgrifennwyd y strategaeth mewn partneriaeth ag iechyd a gofal cymdeithasol a chafodd ei cynhyrchu ar y cyd â phobl ag anableddau dysgu. Cymerodd dros 300 o bobl ran yn yr ymgynghoriad a llwyddodd i gwybodaeth amdani i lawer mwy o bobl.

eu hunain yn erbyn y safonau craidd hyn. Bydd Bwrdd Partneriaeth Rhanbarthol Gogledd Cymru yn monitro'r cynnydd yn flynyddol.

Gwasanaethau Integredig Cymorth i Deuluoedd (GICD)

Comisiynodd Bwrdd Partneriaeth Rhanbarthol Gogledd Cymru adolygiad cynhwysfawr o'r gofynion cyfreithiol sy'n sylfaen i ddarpariaeth GICD ar hyn o bryd. Ar ôl hynny cafodd y gofynion cyfreithiol hynny eu hystyried yng nghyd-destun sut mae GICD wedi cael ei ddarparu'n rhanbarthol yng ngogledd Cymru; roedd hyn yn cynnwys trafod yn fanwl ac archwilio polisïau perthnasol a chytundebau cyfreithiol presennol gyda swyddogion gweithredol o'r chwe awdurdod lleol a BIPBC. Roedd rhai themâu allweddol a gododd o'r gwaith hwn yn nodi bod staff GICD yn hynod fedrus ac oherwydd bod ganddynt lwythi gwaith a ddiogelir, gallant ddarparu gwasanaeth â ffocws i deuluoedd. Nid pob GICD ar draws y rhanbarth oedd yn derbyn atgyfeiriadau ar draws gwasgariad llawn o feini prawf statudol. Nodwyd bod hwyluso atgyfeiriadau cynnar a phrydlon i'r GICD yn broblem gyffredin yn ogystal â rheoli llif gwaith a chynnal lefelau staffio cyson mewn rhai ardaloedd. Mae'n glir bod sicrhau aelodau cyson o staff sydd â gwasgariad o sgiliau ar draws iechyd a gofal cymdeithasol yn hanfodol i lwyddiant ymyrraeth y GICD.

O ganlyniad i'r adolygiad hwn, mae'r trefniadau adrodd rhanbarthol wedi cael eu hadolygu ac mae templed adrodd newydd wedi cael ei gynhyrchu. Bydd partneriaid yn cynhyrchu'r adroddiadau ddwywaith y flwyddyn (ar ddiwedd mis Ebrill a Hydref), a chaiff y wybodaeth honno ei defnyddio i gyflwyno adroddiad crynodeb terfynol i Fwrdd Partneriaeth Rhanbarthol Gogledd Cymru.

Mae cytundeb partneriaeth wedi cael ei ddatblygu sy'n darparu fframwaith cyson ar gyfer y trefniadau GICD. Mae'r cytundeb yn gynhwysfawr ac yn cynnwys darpariaeth sy'n ymwneud ag adrodd, staffio, trefniadau ariannol a llywodraethu sy'n sylfaen i'r trefniadau rhanbarthol. Nod y dull gweithio hwn yw cyflawni cymaint o gysondeb ag sy'n bosibl mewn trefniadau is-ranbarthol sydd ar waith gan ganiatáu ar gyfer amrywiad lleol a dulliau gweithio cynnil; mae'r cytundebau wedi cael eu paratoi gyda'r bwriad o fodloni'r gofynion cyfreithiol fel y maent ar hyn o bryd ond hefyd i ddiogelu a rheoleiddio perthnasoedd partneriaid gyda'i gilydd.

Plant ag anghenion cymhleth oherwydd anabledd neu afiechyd

Cytunodd y Grŵp Trawsnewid Plant mai blaenoriaethau'r bartneriaeth oedd;

1. Plant ag Anghenion Cymhleth
2. Atal a lliniaru profiadau niweidiol yn ystod plentyndod (ACE)
3. Gwella canlyniadau yn y 1000 diwrnod cyntaf
4. Gwella iechyd emosiynol, lles meddyliol a gwydnwch plant
5. Hyrwyddo pwysau iach ac atal gordewdra ymhlith plant
6. Adolygu ymyrraeth argyfwng ar gyfer plant a phobl ifanc sydd ag argyfwng iechyd meddwl sy'n cael ei ystyried yn un brys

Mae'r gwaith sydd wedi cael ei gyflawni wedi galluogi partneriaid i ddeall blaenoriaethau ei gilydd yn well, o ran gwasanaethau arbenigol a chyffredinol. Fodd bynnag bydd gan bob partner farn am ei bwysau uniongyrchol ei hun ac er y bydd angen cydnabod hyn, bydd angen i ni gadw sylw clir ar nid yn unig y presennol, ond yn bwysicach iechyd a lles ein cenedlaethau yn y dyfodol. Ar ddiwedd 2018 cychwynnodd Bwrdd Partneriaeth Rhanbarthol Gogledd Cymru gyfnod datblygu newydd yn unol â Chymru Iachach, y Gronfa Drawsnewid ac mae hyn wedi arwain at ddechrau rhaglen drawsnewid uchelgeisiol.

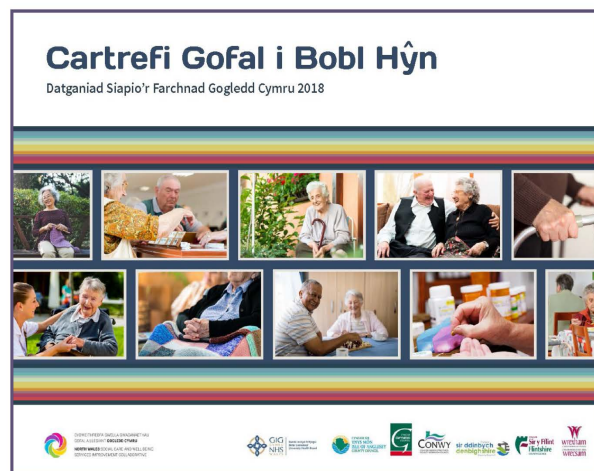
Fel rhanbarth rydym wedi dod yn gysylltiedig â gwaith cenedlaethol yn ymwneud â phlant ag anghenion cymhleth dan arweiniad y Bwrdd Comisiynu Cenedlaethol ac mae swyddogion lleol yn parhau i fod yn aelodau gweithredol o'r Grŵp Cynghori'r Gweinidog.

Comisiynu Strategol

Mae Rhan 9 y Ddeddf yn mynnu bod cynnydd yn cael ei wneud o ran comisiynu integredig rhanbarthol. Mae trefniadau comisiynu rhanbarthol wedi bod ar waith rhwng yr Awdurdodau Lleol a'r Bwrdd Iechyd yng ngogledd Cymru ers 2012. Yn ystod 2018/19 cyhoeddodd y rhanbarth ddatganiad o sefyllfa'r farchnad ar gyfer Cartrefi Gofal i Bobl Hŷn.

Mae ein **datganiad o sefyllfa'r farchnad** yn gosod allan ein nodau strategol ar gyfer cartrefi gofal ac yn ymrwymo y byddwn yn gweithio gyda chartrefi gofal i:

- Nodi'r amrywiaeth o amgylchiadau lle mae'n bosibl y byddwn yn methu â helpu pobl i gael eu cefnogi'n ddiogel yn eu cartrefi.
- Cadarnhau modelau gwasanaeth mewn meysydd lle byddem yn hyrwyddo datblygiad newydd a sut y gallem gefnogi neu gymell hyn
- Cynyddu cyfleoedd i fuddsoddi cyfalaf mewn cartrefi gofal ledled gogledd Cymru, gan gynnwys cynllunio symudiadau i safleoedd newydd
- Monitro nifer y bobl y mae eu hanghenion ieithyddol yn cael eu bodloni / ddim yn cael eu bodloni mewn cartrefi gofal a nifer y staff sy'n siarad Cymraeg mewn cartrefi gofal
- Gwella gofal iechyd pobl hŷn sy'n byw mewn cartrefi gofal



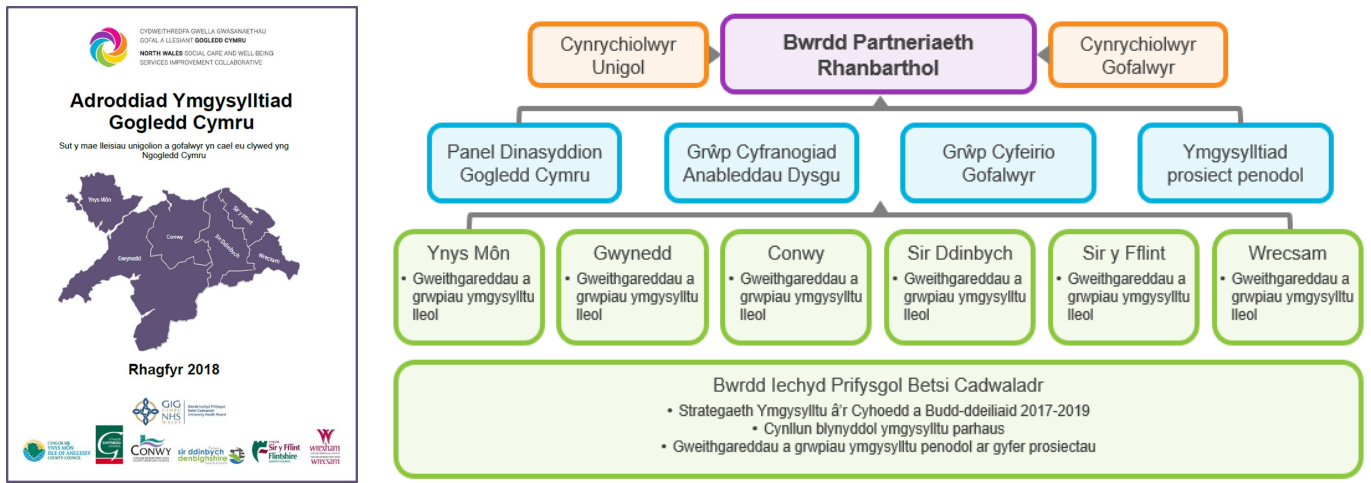
Mae ein **Datganiad o Sefyllfa'r Farchnad ar gyfer Gofal Preswyl i Blant a Phobl Ifanc, Maethu a Llety diogel** wedi'i gynhyrchu gan ein bwrdd comisiynu cydweithredol a nod y datganiad yw annog comisiynwyr, plant a phobl ifanc a sefydliadau darparwyr i gydweithio er mwyn esbonio pa wasanaethau a chefnogaeth sydd eu hangen yn y rhanbarth a pham. Mae hyn yn amlinellu:

- Pa gefnogaeth a gwasanaethau gofal sydd eu hangen ar blant a phobl ifanc (a'u gofalwyr / teuluoedd) a sut y bydd angen iddynt gael eu darparu
- Y gefnogaeth a'r gwasanaethau sydd ar gael ar hyn o bryd, a beth sydd ei angen i fod ar gael

- Pa gefnogaeth a gwasanaethau gofal y mae'r partneriaid yn rhagweld y bydd eu hangen ar gyfer plant a phobl ifanc yn y dyfodol
- Sut ofal a chefnogaeth fydd ar gael yn lleol yn y dyfodol a sut y caiff ei ariannu a'i brynu
- Sut mae comisiynwyr yn dymuno llunio'r cyfleoedd a fydd ar gael.

Prif nod y datganiad yw annog comisiynwyr, plant a phobl ifanc a sefydliadau darparwyr i gydweithio i esbonio pa wasanaethau a chefnogaeth sydd eu hangen yn yr ardal a pham.

Adroddiad Ymgysylltiad Gogledd Cymru



Cynhyrchwyd yr adroddiad hwn yn arbennig ar gyfer Gofal Cymdeithasol Cymru i ddangos sut mae Bwrdd Partneriaeth Rhanbarthol Gogledd Cymru a'i bartneriaid statudol fel rhanbarth yn ymgysylltu â gofalwyr, unigolion a dinasyddion yn rhanbarthol ac yn lleol. Mae'r diagram isod yn dangos sut yr ydym yn ymgysylltu'n eang yn rhanbarthol ac yn lleol trwy ein partneriaid yn ogystal â dull gweithio'r panel Dinasyddion Rhanbarthol. Mae'r adroddiad hefyd yn cynnwys nifer o astudiaethau achos i ddarlunio'r amrywiaeth o ffyrdd y mae Bwrdd Partneriaeth Rhanbarthol Gogledd Cymru wedi ymgysylltu ag ystod o bartneriaid, unigolion a rhanddeiliaid.

Cyllidebau Cyfun

Mae ein Cytundeb Integreiddio Rhanbarthol yn sylfaen i holl drefniadau ein cyllidebau cyfun yn rhanbarth ar gyfer gwasanaethau iechyd a gofal cymdeithasol.

Yn ystod 2018/19, mae gwaith wedi cael ei wneud i gwblhau ystod o gytundebau partneriaeth yn ogystal ag adnewyddu rhai eraill; mae'r holl gytundebau hyn yn amodol at drefniadau cyllidebau cyfun:

- Cytundeb Partneriaeth Comisiynu Strategol Rhanbarthol: 2019 – 2024
- Cytundeb Partneriaeth Gofalwyr Rhanbarthol: 2019 – 2022
- Cytundeb Gwasanaeth Awtistiaeth Integredig Rhanbarthol; 2017-2021
- Cytundeb Cronfa Gofal Integredig; 2017-2020
- Cytundeb Partneriaeth SCWDP – 6 Awdurdod Lleol - 2019

Yn ystod 2018/19 datblygodd y rhanbarth drefniant cyllideb gyfun a rennir heb risg ar gyfer swyddogaethau Lletyau Catrefi Gofal ac mae hwn yn darparu data gwerthfawr i fod yn sail i'n trefniadau comisiynu. Rydym bellach yn symud i'r cam nesaf o weithgaredd ac yn gwneud gwaith i goethi ein proses a'n trefniadau llywodraethu a datblygu trefniant cronfa gyfun Adran 33

i lywodraethu'r trefniant arfaethedig.

Gweithlu Rhanbarthol

Er mwyn rhoi cefnogaeth i ddarparu Strategaeth Gweithlu Iechyd a Gofal Cymdeithasol Cymunedol Gogledd Cymru, mae'r Bwrdd Gweithlu Rhanbarthol wedi derbyn diweddariad ar gynnydd yn erbyn cyflwyno'r strategaeth yn ystod 2018-19 ac wedi datblygu rhaglen waith ar gyfer 2019-20 sy'n canolbwyntio ar ofynion y gweithlu i'w darparu er mwyn cefnogi cynllun Bwrdd Partneriaeth Rhanbarthol Gogledd Cymru ar gyfer Cymru Iachach. Mae'r Bwrdd yn dal i fod â chysylltiadau â strategaethau a blaenoriaethau cenedlaethol gan gynnwys darparu hyfforddiant er mwyn cofrestru gweithwyr gofal gyda Gofal Cymdeithasol Cymru, yr atyniad cenedlaethol a'r ymgyrch recriwtio a dargadw ('WeCare') a hyrwyddo'n frwd hyfforddiant sydd ar gael i annog pobl i ddefnyddio'r Gymraeg yn y gweithle. Blaenoriaethau'r Bwrdd o hyd yw:

- Denu, recriwtio a chadw gweithlu gwerthfawr a medrus
- Sicrhau gweithlu cymwys i ddarparu gwasanaethau effeithiol wedi'u trawsnewid
- Datblygu deallusrwydd y gweithlu i reoli a lliniaru risgiau.

Mae ein Bwrdd Gweithlu hefyd yn cynnal cysylltiadau agos â'r Bartneriaeth Sgiliau Rhanbarthol yn y rhanbarth.

Panel Dinasyddion Gogledd Cymru

Mae Panel Dinasyddion Gogledd Cymru yn rhoi siawns i bobl ddweud eu dweud am wasanaethau iechyd a gofal cymdeithasol. Panel rhithwir yw hwn a gall pobl gymryd rhan mewn sawl ffordd wahanol (yn ôl eu dewis) gan gynnwys dros y ffôn neu cyfweiliadau wyneb yn wyneb, cyfryngau cymdeithasol, sgwrs ar-lein, arolygon ar-lein ac arolygon papur.

Nod y panel yw casglu barn cymunedau am anghenion unigolion er mwyn bwydo i mewn i ddatblygiadau ar draws y rhanbarth.

Mae'r Panel yn parhau i gael ei reoli gan Wasanaethau Gwirfoddol Cymunedol Conwy a'i ariannu gan y 6 Awdurdod Lleol.

Mae'r Tîm Cydweithredu Rhanbarthol yn rheoli'r cytundeb gyda Chyngor Gwasanaethau Gwirfoddol Conwy ar ran y partneriaid.

Mae'r panel yn cynnwys 254 o ddinasyddion gan gynnwys pobl ifanc 16 oed a hŷn, oedolion a Gofalwyr.

Mae gan y Panel dudalen Facebook (www.llaisyggogledd.wales), ac mae gwybodaeth ac ymgynghoriadau yn cael eu hychwanegu yn rheolaidd.

Mae'r panel wedi cymryd rhan mewn ymgynghoriadau gan gynnwys yr Asesiad o'r Boblogaeth, Strategaeth Gweithlu Gogledd Cymru, Taflen Wybodaeth Gwasanaethau Cymdeithasol a Lles a Strategaeth Anabled Dysgu Gogledd Cymru.

Grŵp Llywio Gwerth Cymdeithasol Gogledd Cymru

Yn 2018/9, gyda chefnogaeth y Grŵp Llywio Gwerth Cymdeithasol, adolygodd Bwrdd Partneriaeth Rhanbarthol Gogledd Cymru ei gynnydd wrth gefnogi sefydliadau gwerth cymdeithasol yng Ngogledd Cymru a darparwyd adroddiad i Lywodraeth Cymru.

Mae'r Grŵp Llywio'n cydweithredu'n agos â rhwydwaith o sefydliadau Gwerth Cymdeithasol, sy'n cyd-fynd â sefydliadau datblygu ac academaidd.

Mae datblygiadau ar droed i sefydlu trefniadau lleol ym mhob ardal Awdurdod Lleol a fydd yn adrodd wrth y Grŵp Llywio ac yn arwain datblygiad sefydliadau gwerth cymdeithasol. Mae aelodau o'r Grŵp Llywio yn adolygu'r pecyn gwaith datblygu fforwm gwerth cymdeithasol.

Fforwm Mwy Na Geiriau Gogledd Cymru

Mae'r Fforwm wedi parhau i ffynnu yn ystod 2018 – 19 ac mae'r grŵp yn parhau i gyfarfod bob chwarter i hwyluso gweithrediad Mwy Na Geiriau ledled Gogledd Cymru.

Mae'r Fforwm yn parhau i fod yn blatfform i rannu gwybodaeth ac enghreifftiau o ymarfer da ac mae manteision dull gweithio ar y cyd er mwyn sicrhau bod amcanion penodol yn cael eu cyflawni wedi parhau i ddod yn fwyfwy amlwg drwy gydol y flwyddyn. Yn dilyn llwyddiant fforwm gogledd Cymru, mae rhanbarthau eraill bellach wedi sefydlu fforwm i hwyluso eu gwaith i ddarparu Mwy Na Geiriau ac rydym yn hynod falch bod Fforwm Gogledd Cymru wedi cael ei gydnabod am ei waith yn y seremoni Gwobrau Mwy Na Geiriau cenedlaethol diwethaf.

Fel rhanbarth, rydym hefyd yn ffodus bod gennym gysylltiadau uniongyrchol rhwng y rhanbarth a Bwrdd Partneriaeth cenedlaethol y Gymraeg trwy Morwena Edwards, Cyngor Gwynedd a Dr Elin Walker-Jones o'r Bwrdd Iechyd.

Mae meysydd heriol y mae'r Fforwm yn gweithio trwyddynt ar hyn o bryd yn cynnwys:

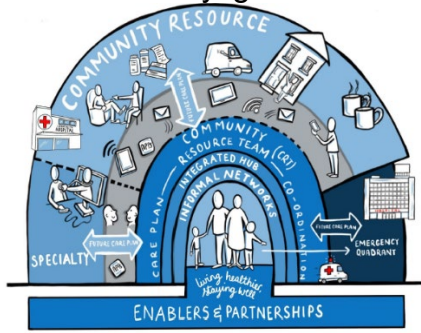
- Heriau recriwtio
- Monitro cynnydd yn erbyn dangosyddion allweddol
- Gwrthdaro rhwng polisïau iaith wrth sefydlu timau integredig
- Platfformau digidol er mwyn gallu gweithio'n ddwyieithog
- Eglurder meini prawf AGC wrth archwilio cartrefi gofal
- Cefnogi'r sector annibynnol i gyflawni gofynion Mwy Na Geiriau.
- Cynhwysedd ar gyfer hyfforddiant a chefnogi dysgwyr
- Cynaliadwyedd yn y dyfodol – arian ar gyfer sgiliau iaith Gymraeg mewn cyflogaeth.

Adolygiad Seneddol o Iechyd a Gofal Cymdeithasol a Dyfodol Iachach i Gymru

Ym mis Ionawr 2018 cyhoeddwyd adroddiad Adolygiad Seneddol o Iechyd a Gofal Cymdeithasol yng Nghymru "**A Revolution from Within: Transforming Health and Care in Wales**". Yn dilyn hwn cyhoeddwyd "**Dyfodol Iachach i Gymru: ein Cynllun ar gyfer Iechyd a Gofal Cymdeithasol**" gan Lywodraeth Cymru. Gofynnwyd i Fyrddau Partneriaeth Rhanbarthol ddatblygu cynllun rhanbarthol i'w gyflwyno i Lywodraeth Cymru ar sut y byddai'n gweithredu Cymru Iachach. Yn ystod haf 2018 gweithiodd aelodau o Fwrdd Partneriaeth Rhanbarthol Gogledd Cymru ar y cyd i ddatblygu ei gynllun. Sylfaen y cynllun hwn oedd gwaith a ddechreuwyd gan y Bwrdd dros y ddwy flynedd ddiwethaf a'r Asesiad O Anghenion y Boblogaeth a'r Cynllun Ardal 2018-2023.

Mae prif feysydd ein cynllun yn disgyn o fewn 4 rhaglen:

Gwasanaethau di-dor i bobl ag Anableddau Dysgu

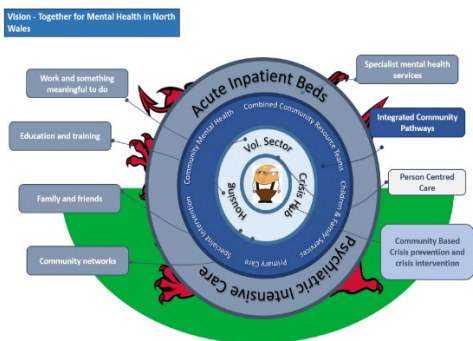


Dyfarniad grant: Rhagfyr 2018

Model di-dor o wasanaethau anabledd dysgu sy'n seiliedig ar 'yr hyn sy'n bwysig'. Adeiladu ar gefnogaeth i deuluoedd, rhwydweithiau anffurfiol a modelau TAC – Timau Adnoddau Cymunedol

- Gwasanaethau integredig iechyd a gofal cymdeithasol
- Datblygu'r gweithlu i greu gwell ymwybyddiaeth o faterion anabledd ymysg gweithlu'r sector cyhoeddus ehangach.
- Comisiynu a chaffael – tai a gwasanaethau cynnal
- Technoleg gynorthwyl – helpu pobl i fod yn fwy annibynnol.
- Newid cymunedol a diwylliannol. Cynyddu nifer y bobl sydd mewn swyddi am dâl, yn cael mynediad at hyfforddiant ac sy'n gwirfoddoli.

Law yn Llaw at Iechyd Meddwl



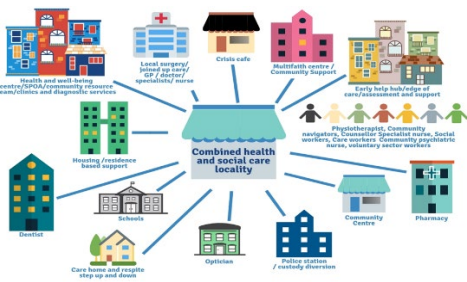
Dyfarniad grant: Rhagfyr 2018

System gofal brys integredig i gefnogi pobl mewn argyfwng iechyd meddwl.

Atal: adnabod unigolion sy'n hynod ddiameddiffyn a datblygu dull aml-asiantaeth i atal argyfwng rhag digwydd.

Ymateb: llwybr gofal argyfwng aml-asiantaeth i ddarparu gofal a chefnogaeth ddarbodus (ar yr amser cywir, ymateb cywir, lle cywir) i unigolion. Datblygu'r gweithlu: Hyfforddi staff y rheng flaen o bob sefydliad i wella ymarfer er mwyn osgoi argyfwng. Tai: cynyddu opsiynau tai â chymorth gyda llwybr adfer i unigolion.

Trawsnewid Gwasanaethau Cymunedol

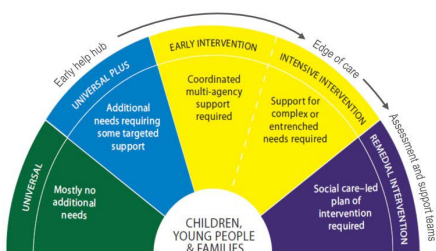


Dyfarniad grant: Mawrth 2019

Ardaloedd iechyd a gofal cymdeithasol cyfunol – clystyrau gofal sylfaenol, adeiladu ar waith presennol, cysylltiadau â CRTS lleol. Darparu dyluniad rhanbarthol yn lleol.

- Datblygu gweithlu cynaliadwy i gyflawni'r agenda trawsnewid cymunedol.
 - Nodi model ar gyfer gofal, cefnogaeth a lles y gellir ei alluogi'n ddigidol, ei ddatblygu ar draws Gogledd Cymru a'i addasu i ddiwallu anghenion lleol.
- Datblygu rhwydweithiau cymunedol gyda'r trydydd sector. Cefnogi gwasanaethau lles, hyrwyddo cynhwysiant a chyfranogiad a chydlynu presgripsiynu cymdeithasol.

Trawsnewid Plant a Phobl Ifanc



Dyfarniad grant: Mawrth 2019

Canolbwyntio ar blant a phobl ifanc fel rhan o'r weledigaeth ranbarthol ar gyfer gwasanaethau di-dor o fewn ardaloedd lleol.

- Cymorth cynnar: Datblygu hybiau cymorth/ymyrraeth gynnar
- Ffiniau Gofal: ymestyn mynediad at gefnogaeth therapiwtig trwy dimau/llwybrau integredig
- Timau asesu a chefnogi: asesiad preswyl byrdymor gyda thîm amlddisgyblaethol ar safle er mwyn nodi'r lleoliad mwyaf priodol.

Mae Bwrdd Partneriaeth Rhanbarthol Gogledd Cymru yn goruchwyllo'r Gronfa Gofal Integredig ar gyfer y rhanbarth. Yn ystod 2018/19 rydym wedi gweithio gyda partneriaid i gytuno ar ddangosyddion perfformiad allweddol, canlyniadau ac allbynnau i adrodd yn gyson ar ein rhaglenni yn rhanbarthol ac yn genedlaethol.

Ar ddiwedd Chwarter 4, gallwn adrodd y canlynol:

- Cyfanswm o 3525 o bobl wedi cael cefnogaeth i aros yn eu cartrefi ar draws y rhanbarth trwy raglenni cymorth cymunedol ac integreiddio ac amcangyfrifir bod cyfanswm o 116,867 o ddyddiau wedi cael eu harbed mewn gwelyau ysbytai trwy'r rhaglenni hyn.
- Cofnododd ein rhaglen godymau 2733 o atgyfeiriadau Offeryn Asesu Risg Cwmpiaidau (OARC) ar gyfer y flwyddyn a chwblhawyd cyfanswm o 1015 o asesiadau Asesiad Risg Amlffactorol (ARA).
- Derbyniodd ein Un Pwynt Mynediad sy'n cael ei hariannu'n rhannol gan CGI 46,109 o gysylltiadau ac o'r rheiny gwnaethpwyd 14,973 o atgyfeiriadau i ystod o wasanaethau iechyd a gofal cymdeithasol.
- Lle mae ein cyllid Cronfa Gofal Integredig yn cyfrannu at ein rhaglen ddatblygu (cefnogi plant, pobl ifanc a theuluoedd) bu i ni gefnogi cyfanswm o 381 unigolion o fewn y flwyddyn.
- O fewn ein rhaglen Camu i Fyny/ Camu i Lawr i gefnogi pobl hŷn (a ariennir yn rhannol gan arian o Gronfa Gofal Integredig) rydym wedi cofnodi bod 594 o bobl wedi cael eu cefnogi yn y flwyddyn.

Mae'r holl raglenni hyn yn canolbwyntio ar gadw pobl yn eu cartrefi eu hunain; gostwng nifer derbyniadau i'r ysbyty a galluogi pobl i gael eu rhyddhau yn gynt o ysbytai.

Fel rhan o'n rhaglen CGI rydym yn coladu astudiaethau achos, a gwelir rhai enghreifftiau yma:

Un Pwynt Mynediad:

Canlyniad galwad Tim i UPM oedd ei fod yn teimlo bod rhywun yn gwranddo arno a bod modd gwella ei sefyllfa wrth iddo ganfod bod cefnogaeth ar gael. Bydd ymgynghorydd UPM yn gwneud galwad ddilydol i ganfod a wnaeth yr ymyraethau a awgrymwyd wahaniaeth.

Dywedodd Tim ei fod yn eithriadol o ddiolchgar am y cyfle i sgwrsio ac i'r ymgynghorydd UPM am ddeall ei anghenion, roedd hefyd yn falch nad oedd gweithiwr cymdeithasol wedi gorfod ymweld ag ef gan fod yn hynny yn ei boeni..

Llywiwr Cymunedol:

"Diolchodd Stuart i'r Cydlynnydd Lles am wrando a gwneud y galwadau ar ei ran".

"diolch o galon i chi am eich amser heddiw, aethom oddi yno gyda syniad cliriach o'r hyn sy'n ein hwynebu a'r llwybrau niferus sydd ar gael i'w harchwilio er mwyn cael cynllun gofal wedi'i deilwra'n arbennig ar gyfer fy mam ... (a minnau). Yn garedig iawn daethoch yn ôl atom yn gyflym iawn, gyda chysylltiadau defnyddiol i'r gwasanaethau sydd ar gael. Byddwn yn bendant yn dod yn ôl atoch gydag unrhyw ymholiadau a fydd yn codi".

Gwasanaeth Dilyniant:

Mae'r gefnogaeth hon wedi bod yn bositif i A, er bod ei ymddygiad yn dal i fod yn heriol yn yr ysgol, mae'r gefnogaeth hon wedi bod yn effeithiol wrth gefnogi cyfnod pontio i leoliad maethu'r awdurdod lleol. Nid yw A bellach yn rhedeg i ffwrdd o adref ac mae'n meithrin perthnasoedd cadarnhaol gyda gofalwyr a theulu. Wrth ymweld ag A yn ei gartref, mae'n ymddangos yn blentyn gwahanol. Teimlaf bod A wedi ymlacio ac ymgartrefu. Mae'n amlwg bod A yn derbyn y gefnogaeth feithringar y mae'n ei chrefu yn y cartref a thu hwnt.

7. Darpariaethau Statudol

Mae'r Partneriaid wedi mynd i gytundeb cyfreithiol – “Cytundeb Integreiddiad” – sy'n diogelu eu hymrwymiad i gydweithio ar brosiectau a nodwyd yn allweddol sy'n addas ar gyfer gwasanaethau integredig a threfniadau cyllideb gyfun.

Caniateir defnyddio'r darpariaethau statudol canlynol fel sail i waith yr BPRhGC:

- Rhan 9 Deddf Gwasanaethau Cymdeithasol a Llesiant (Cymru) 2014 – yn arbennig adrannau 166 ac 167 a rheoliadau cysylltiol (Rheoliadau Trefniadau Partneriaeth (Cymru) 2015).

Roedd pwerau cyfreithiol eraill y dibynnwyd arnynt i gefnogi partneriaethau rhanbarthol a grëwyd yn cynnwys:

Deddf Y Gwasanaeth Iechyd Gwladol (Cymru) 2006 – adrannau 1, 2, 10, 33, 38 ac 82 yn bennaf.

Pwerau A9 Mesur Llywodraeth Leol (Cymru) 2009 mewn perthynas â chydweithio gydag awdurdodau lleol eraill.

Deddf Llywodraeth Leol 1972 – a2 yn enwedig, sy'n rhoi pwerau i awdurdodau lleol wneud unrhyw beth y credant a fydd yn debygol o gyflawni un neu fwy o'r buddion canlynol: hyrwyddo neu wella lles economaidd, cymdeithasol neu amgylcheddol yr ardal, ac adran 113 sy'n galluogi un awdurdod lleol i gynnig ei staff i awdurdod iechyd neu Fwrdd Iechyd arall.

Mae A111 Deddf Llywodraeth Leol 1982 yn caniatáu i awdurdod lleol gael pŵer i wneud unrhyw beth sy'n cael ei bennu i hwyluso, neu sy'n ffafriol neu'n ddamweiniol, i gyflawni ei swyddogaethau.

8. Prif Flaenoriaethau'r Bwrdd:

Mae'r adran hon yn rhoi crynodeb terfynol o'r cynnydd y mae Bwrdd Partneriaeth Rhanbarthol Gogledd Cymru yn credu y mae wedi'i wneud dros y flwyddyn ddiwethaf. Mae hefyd yn ystyried y blaenoriaethau y bydd yn canolbwyntio arnynt yn y flwyddyn ganlynol a thu hwnt.

Mae Bwrdd Partneriaeth Rhanbarthol Gogledd Cymru wedi datblygu'n sylweddol dros y flwyddyn ddiwethaf ac mae aelodau'r Bwrdd yn cydnabod hyn a bod aeddfedrwydd y Bwrdd bellach yn ei alluogi i gael trafodaethau a dadleuon cadarn. Mae'r Bwrdd wedi llwyddo i ddatblygu ystod o strategaethau, cynlluniau, fframweithiau ac egwyddorion cynllunio i fod yn sylfaen i'w gyfeiriad strategol yn ogystal â sicrhau bod darpariaeth leol yn effeithiol trwy ei ddull gweithio mewn partneriaeth is-ranbarthol.

Blaenoriaethau uniongyrchol Bwrdd Partneriaeth Rhanbarthol Gogledd Cymru ar gyfer 2019/20 yw darparu y 4 rhaglen drawsnewid ar gyfer Cymru Iachach a fydd yn arwain at ddatblygiad cyflym gwasanaethau integredig cymunedol ledled y rhanbarth, gan ddatblygu a chyflwyno'r hyn sydd wedi llwyddo i ddod â chanlyniadau cadarnhaol i ddinasyddion. Rhagwelir y bydd y siwrnai integreiddio yn parhau y tu hwnt i'r flwyddyn hon. Bydd Bwrdd Partneriaeth Rhanbarthol Gogledd Cymru hefyd yn parhau â'i ymdrechion i lywio gwaith integredig ac ar y cyd yn unol ag argymhellion o fewn Cymru Iachach sy'n ehangach na'i flaenoriaethau gwaith uniongyrchol o fewn y 4 cynnig trawsnewid.

Bydd Bwrdd Partneriaeth Rhanbarthol Gogledd Cymru yn gyfrifol am oruchwylio rheolaeth weithredol y Gronfa Gofal Integredig a'r grantiau Cyllid Trawsnewid.

Bydd Bwrdd Partneriaeth Rhanbarthol Gogledd Cymru yn sefydlu'r Canolbwynt Ymchwil, Arloesi a Gwella fel sy'n ofynnol gan Gymru Iachach os bydd ei gynnig i Lywodraeth Cymru yn llwyddiannus a bydd yn parhau i weithio'n lleol, yn rhanbarthol ac yn genedlaethol yn ôl y gofyn, i ddarparu system iechyd a gofal cymdeithasol cwbl integredig yn y rhanbarth.

Yn y tymor canolig / hir, mae aelodau'r Bwrdd yn awyddus i ganolbwyntio ar ddatblygu mesur canlyniadau i ddangos bod canlyniadau unigol yn cael eu cyflawni; datblygu cydgynhyrchu mwy effeithiol; datblygu clystyrau ymhellach a symud at arweinyddiaeth ar y cyd a threfniadau llywodraethu; gwneud gwaith pellach i ddatblygu'r cydweithredu sy'n digwydd rhwng Byrddau Partneriaeth Rhanbarthol a Byrddau Gwasanaethau Cyhoeddus.

Atodiad 1 – Aelodaeth yr BPRhGC (fel ar ddiwedd mis Mawrth 2019):

Enw	Teitl
Bethan Jones Edwards	Pennaeth Cydweithredu Rhanbarthol
Bethan E Jones	Bwrdd Iechyd Prifysgol Betsi Cadwaladr
Caroline Turner	Cyngor Sir Ynys Môn
Charlotte Walton	Cyngor Bwrdeistref Sirol Wrecsam
Dr Chris Stockport	Bwrdd Iechyd Prifysgol Betsi Cadwaladr
Clare Budden	Cynrychiolydd Tai
Y Cyng. Bobby Feeley	Cyngor Sir Ddinbych
Y Cyng. Christine Jones	Cyngor Sir y Fflint
Y Cyng. Joan Lowe	Cyngor Bwrdeistref Sirol Wrecsam
Y Cyng. Liz Roberts	Cyngor Bwrdeistref Sirol Conwy
Y Cyng. Llinos Medi Huws	Cyngor Sir Ynys Môn
Y Cyng. William Gareth Roberts (cadeirydd)	Cyngor Gwynedd
David Worrall	Cynrychiolydd Trydydd Sector
Estelle Hitchon	Ymddiriedolaeth Gwasanaeth Ambiwlans Cymru (Cyf-etholwyd)
Ffion Johnstone	Bwrdd Iechyd Prifysgol Betsi Cadwaladr
Jennie Lewis	Cynrychiolydd Gofalwyr
Jenny Williams	Cyngor Bwrdeistref Sirol Conwy
Judith Greenhalgh	Cynrychiolydd BARhGC/Prif Swyddogion
Kevin Roberts	Gwasanaeth Tanad Achub Gogledd Cymru (Cyf-etholwyd)
Lynda Colwell	Cynrychiolydd Trydydd Sector
Marian Wyn Jones	Bwrdd Iechyd Prifysgol Betsi Cadwaladr
Mark Wilkinson	Bwrdd Iechyd Prifysgol Betsi Cadwaladr
Mary Wimbury	Cynrychiolydd Darparwyr
Morwena Edwards	Cyngor Gwynedd
Neill Anderson	Heddlu Gogledd Cymru (Cyf-etholwyd)
Neil Ayling	Cyngor Sir y Fflint
Nicola Stubbins	Cyngor Sir Ddinbych
Peter Williams	Cynrychiolydd Gofalwyr
Rob Smith	Bwrdd Iechyd Prifysgol Betsi Cadwaladr
Richard Weigh	Prif Swyddog Cyllid (Adran 151) (Cyf-etholwyd)
Shan Lloyd Williams	Cynrychiolydd Tai

Teresa Owen	Bwrdd Iechyd Prifysgol Betsi Cadwaladr
Wendy Jones	Cefnogaeth Gymunedol a Gwirfoddol Gogledd Cymru (cyf-etholwyd)
Gwag (allan ar gyfer mynegi diddordeb)	Cynrychiolydd Defnyddwyr Gwasanaeth
Ruth Whittingham	Tîm Cydweithredu Rhanbarthol